

# PASSAGE DU PRADO

18-20

ESQUISSE POUR L'AMENAGEMENT DU PRADO  
PARIS Xème  
équipe BONA-LEMERCIER

## **esquisse réalisée par**

**Elisabeth LEMERCIER et Philippe BONA, architectes**

15 , rue Martel (siège) 8, rue de Château Landon (atelier) 75010 PARIS

tél. 01 40 22 06 07 fax 01 40 22 09 34 – e mail [lemercier.bona@orange.fr](mailto:lemercier.bona@orange.fr)

**Sara CASTAGNE, conceptrice lumière**

20, rue Bertie Albrecht 92 220 BAGNEUX

tél. 01 46 57 14 87 – port. 06 19 87 22 16 – e mail [sara.castagne@yahoo.fr](mailto:sara.castagne@yahoo.fr)

Le passage du Prado est à la fois le plus ancien des passages (ouvert juste après la révolution) et le plus récemment couvert (dans les années 20). Il n'a cependant pas de grande valeur historique du point de vue architectural, et présente un état assez critique. L'absence d'entretien des parties hautes difficilement accessibles, la présence de boutiques, devantures ou coffres de volets roulants qui empiètent sur le passage, l'éclectisme et la vétusté des entrées d'immeubles et des magasins, le mauvais état du sol éprouvé par l'accès répété aux réseaux souterrains trop anciens, font de ce passage une zone réservée à la clientèle des services qui s'y trouvent (coiffeurs, ongleries, téléphones longues distances) où peu de passants s'aventurent. Il relie pourtant le bas du faubourg St Denis, classé voie marché sur ce tronçon, aux grands boulevards et à la station de métro Strasbourg St Denis, où trois lignes convergent.

Le fait que le passage du Prado ne soit pas classé peut cependant être considéré comme une aubaine puisqu'il autorise une action résolument contemporaine. Libérés du poids patrimonial, qui conduit souvent à de strictes restaurations historiques, sans grande portée urbaine, nous nous sommes attachés à envisager le devenir du passage sous les différents aspects qui le relient à la ville et à inventer des dispositifs qui le placent dans une dynamique plutôt que dans le retrait nostalgique qui caractérise l'attitude face à ces vestiges de l'activité commerçante. Leur légitimité est d'ailleurs de ce point de vue, compromise, la taille des commerces qu'ils desservent étant si petite et leur accessibilité si difficile.

PASSAGE DU PRADO

18-20

ENTREE BOULEVARD ST-DENIS ETAT EXISTANT



Le handicap du passage du Prado, qui nous semble le plus répulsif, est lié à sa forme coudée. Il ne constitue pas un raccourci comme les autres passages du faubourg, perpendiculaires aux rues du fbg St-Denis et du fbg St-Martin (BRADY, INDUSTRIE, DESIR), mais au contraire est un chemin équivalent, sinon plus long, à la liaison entre le bas du faubourg St-Denis et la station de métro principale en contournant le monument de la porte St-Denis. Il a pourtant l'avantage d'être couvert mais même en cas de pluie, peu s'y aventureront, car depuis chaque extrémité, il est impossible de deviner le débouché du passage ou même s'il en ait un. Il est même difficile pour quelqu'un ayant identifié ses porches, diamétralement opposés et bien signalés, de s'y aventurer, pas seulement parce qu'ils sont sombres et peu avenants, c'est le cas pour la plupart des passages, mais surtout à cause de l'inquiétude que génère cette allée à la ligne de fuite brisée, dont l'issue n'est pas visible. Ce handicap limite l'usage du passage aux accès privés, aux habitués et fragilise encore davantage l'activité commerciale.

La rotonde, est naturellement au cœur de cette problématique. A la charnière des deux voies, elle est la cause de l'inconnu et du sentiment d'insécurité et en même temps le point unique d'où les deux issues sur le boulevard et la rue du faubourg St-Denis sont visibles simultanément et aussi le lieu le plus lumineux du passage. C'est donc jusqu'à ce point de convergence où tout s'éclaircie et où l'angoisse se dissipe, que nous devons attirer les passants.



ENTREE FAUBOURG ST-DENIS - ETAT EXISTANT

## MIROIR PIVOTANT

Le premier dispositif que nous proposons d'installer avant toute rénovation, est un trompe l'œil destiné à faire apparaître l'issue opposée du passage depuis chaque extrémité: un miroir est placé dans la diagonale des deux axes perpendiculaires du passage au centre de la rotonde.

La perception visuelle qui en résulte déjoue la géométrie de la voie initialement coudée, qui devient multiple et apparaît alors selon les trois diagrammes principaux revêtus par cette forme urbaine : rue, croisement, angle droit.

La sophistication de ce procédé qui consiste à lancer le miroir dans un mouvement de rotation, est destinée à mettre en valeur la rotonde en tant que rotule en même temps qu'elle enrichie l'effet visuel. Tour à tour les différentes formes apparaissent en trompe l'œil, dans une danse qui fait également référence au passé: avant d'être couvert, le passage du bois de Boulogne - ancienne appellation du Prado - possédait un kiosque à musique à cet endroit ; on y donnait des bals.

Le mouvement du miroir n'est pas continu, il est intermittent, sa position fixe idéale étant la diagonale, ceci afin de faire de chaque rotation un évènement. La résolution technique du système est très simple puisqu'elle emprunte au théâtre le procédé très courant de « tournette », en proposant un plateau tournant sur lequel est fixé le miroir. Ce socle double face rotatif constitue potentiellement un espace scénographique pour des évènements artistiques (expositions temporaires, performances, concerts, spectacles).

Cette machinerie scénique est l'élément fondateur du projet car il introduit une dynamique qui doit précéder et entraîner avec elle toutes les initiatives relatives à la renaissance du passage.



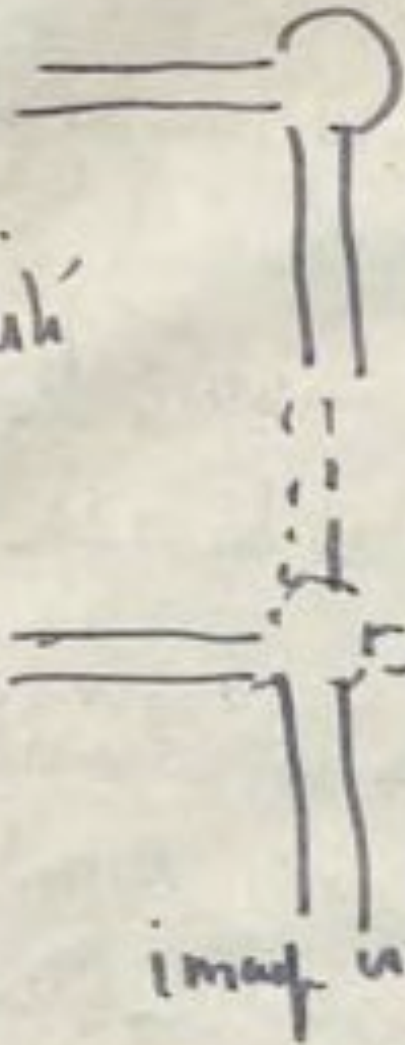
ROTONDE DEPUIS BOULEVARD ST-DENIS - ETAT EXISTANT



1<sup>er</sup> intention

la rotonde comme pivot

réalité



concentre l'attention sur le PIVOT

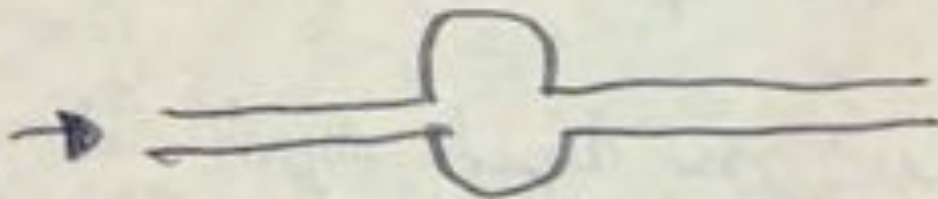
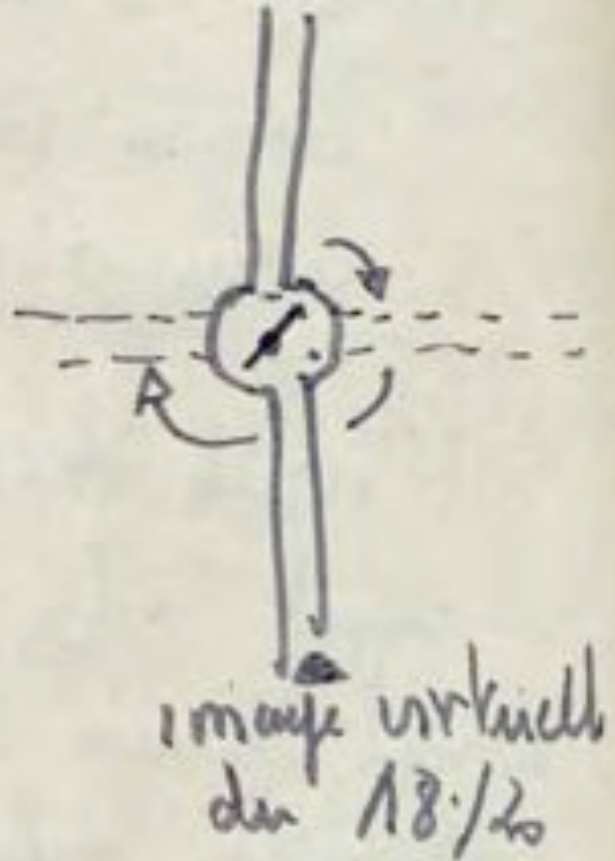
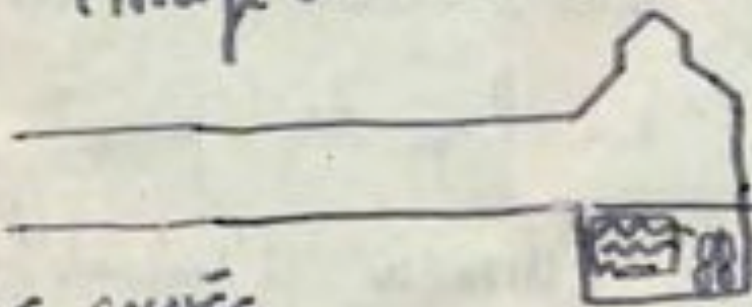


image virtuelle de 12

accordez moi  
placés, kalya  
accé crant elstij  
usage can  
batteries

FONTAINE CAJÉE



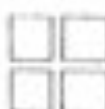
FUSE TECHNIQUE  
A CAER

DEUX ACCES

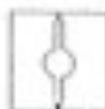
Droite perpendiculaire

Grand-Cerf  
Pouébo  
Lido  
MadelaineVaudou  
Bourg l'Abbe  
Puteaux  
A. Stevens

- rue



Bro-Alod

- rue + espace  
central

Brady

Coude diagonal



Verdeau



Princes - Marignan - Doffie

2 coudes



Jouffroy

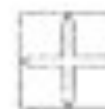
Angle droit



Barré - Prado

PLUSIEURS ACCES

1 croisement



Chaixou



Vivienne (non spécifique)

Colbert (jonction impasse terminée  
par une rotonde + rue)

Plusieurs croisements

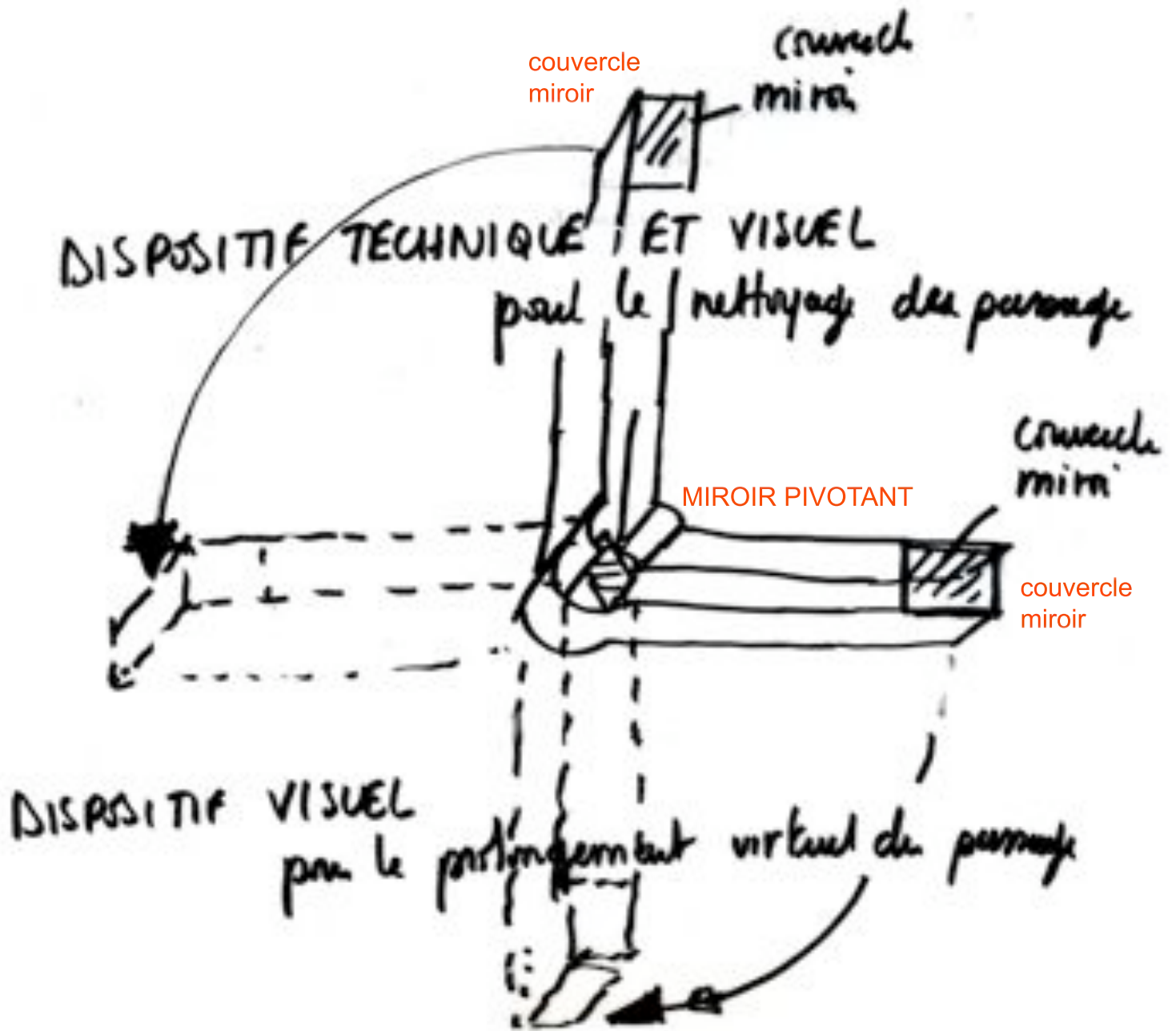


Pousseran (croix + 2 allées )



Caire

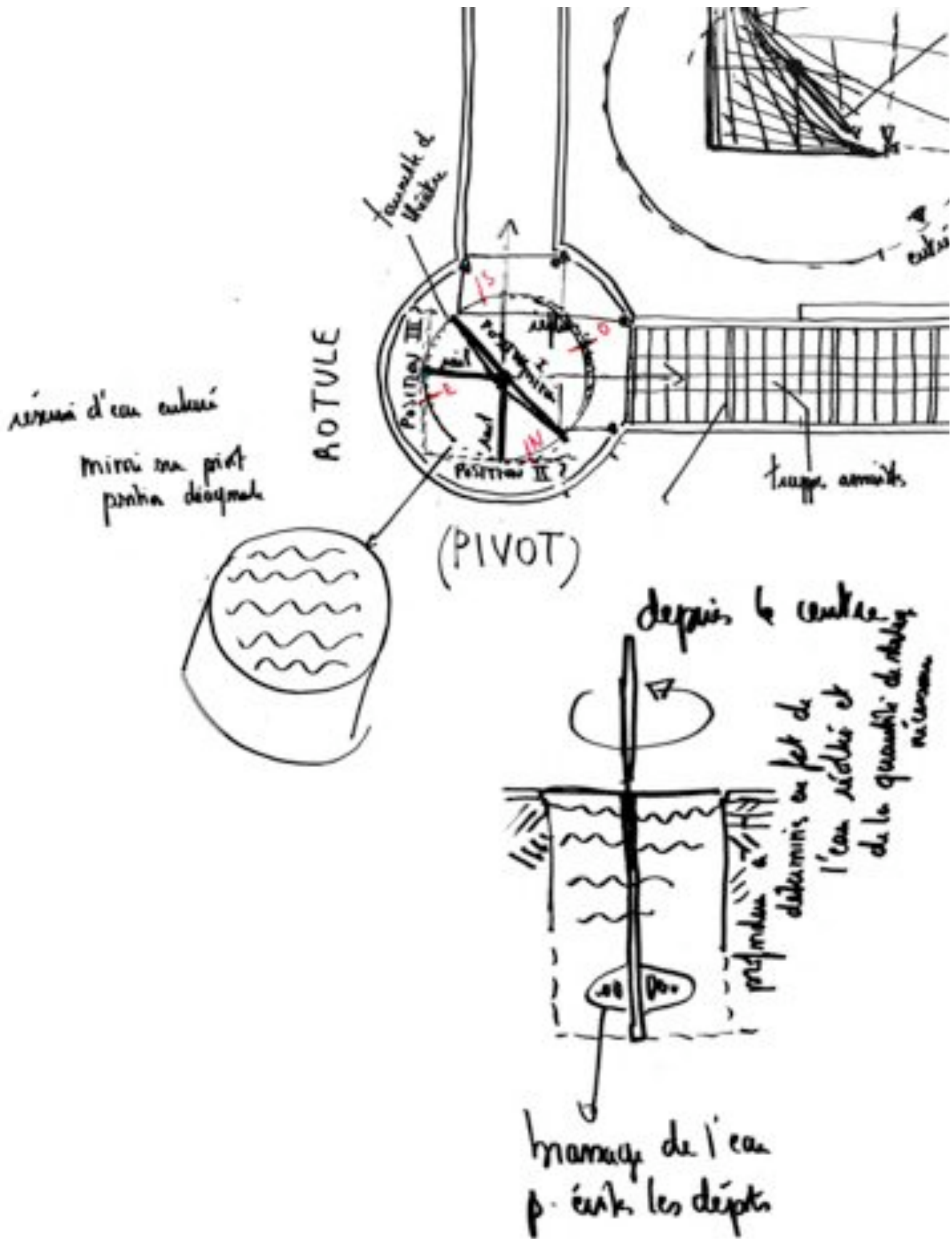




## MECANISME



VUE DE LA ROTONDE VERS LE FAUBOURG ST-DENIS - ETAT PROJETE



## RECUPERATION D'EAU PLUVIALE



## RECUPERATION D'EAU PLUVIALE

Le second dispositif, lui, est invisible car souterrain, il est également lié au passé puisqu'une fontaine existait à cet endroit pour l'arrosage des jardins. Il s'agit d'une fontaine d'un autre type puisqu'elle serait alimentée par les eaux pluviales des verrières et des immeubles de la copropriété, avec pour usage le nettoyage du passage.

Actuellement, aucun système d'entretien n'existe, alors que la voie se développe sur plus de 100 mètres linéaires, qu'elle est, malgré sa désuétude, soumise à une affluence certaine et surtout vouée à une fréquentation beaucoup plus nombreuse. C'est pourquoi nous proposons un dispositif proche de celui d'une rue, fondé sur le ruissellement d'eau de la rotonde vers le boulevard et le faubourg, dans le sens naturel des pentes existantes.

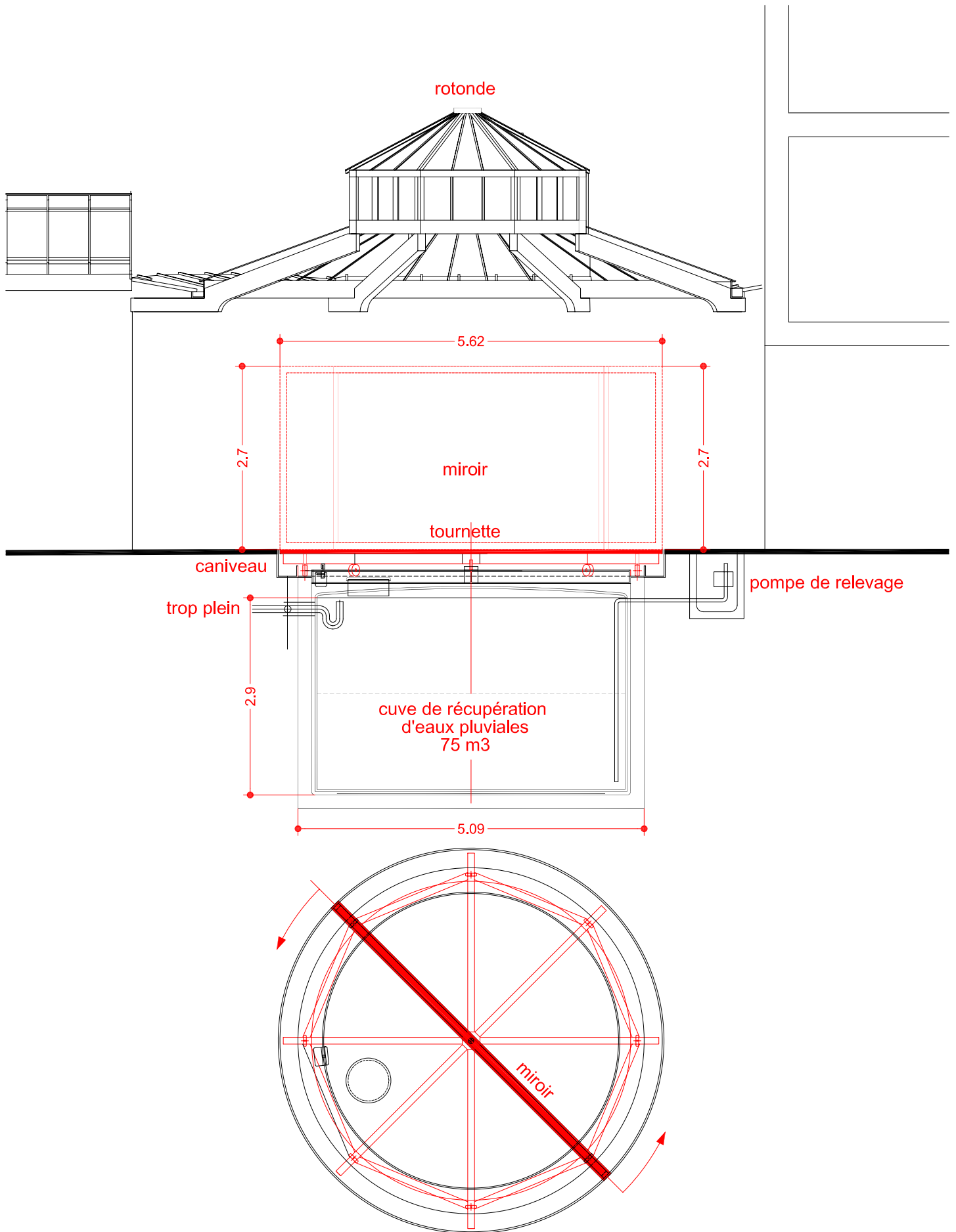
Une cuve souterraine est montée sous le plateau rotatif de la rotonde dont la contenance est déterminée en fonction de la quantité d'eau potentielle à récupérer (voir tableau ci-joint). Une pompe redistribue l'eau à la demande.

La limite entre le plateau tournant et le sol fixe coïncide secrètement avec les parois de la cuve tandis que le seul témoin de cette installation est la présence d'une jauge murale de la quantité d'eau contenue dans le réservoir.

La mise en place de ce système se veut exemplaire dans la distinction urgente à opérer entre les eaux pluviales et les eaux usées, quand on sait qu'à Paris, elles sont indifféremment traitées dans les égouts, autant que dans sa discrétion, à une période où l'argument environnemental est avant tout publicitaire.

Les deux dispositifs, miroir pivotant et cuve, vont donc de pair, l'un visuel et l'autre caché dans une relation où art et technique sont étroitement liés. Ils constituent la 1<sup>ère</sup> phase des travaux à opérer d'urgence pour résoudre les problèmes majeurs de ce passage : sa géométrie, son manque de dynamisme commercial et sa difficulté d'entretien.





ROTONDE - MIROIR PIVOTANT



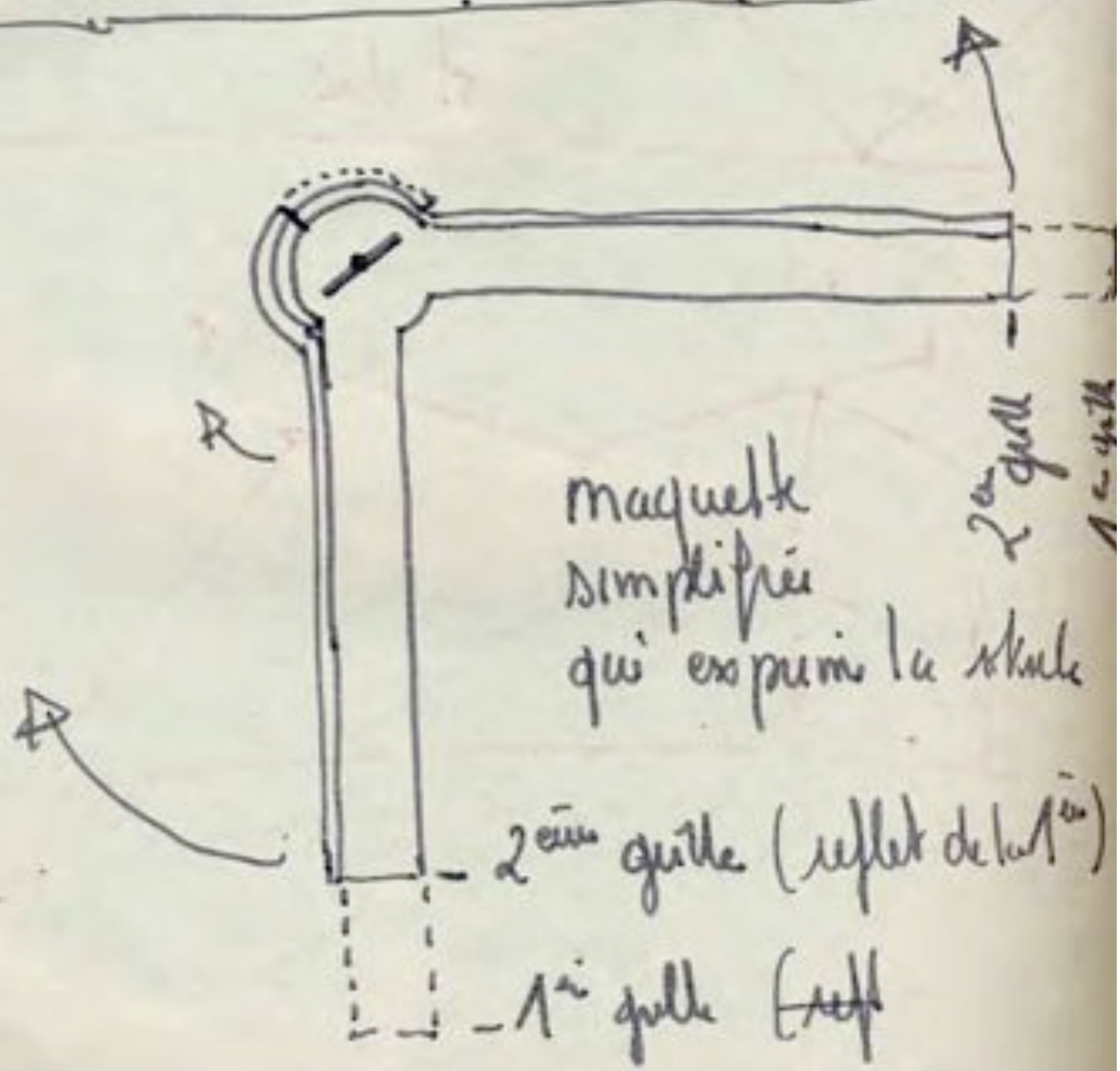
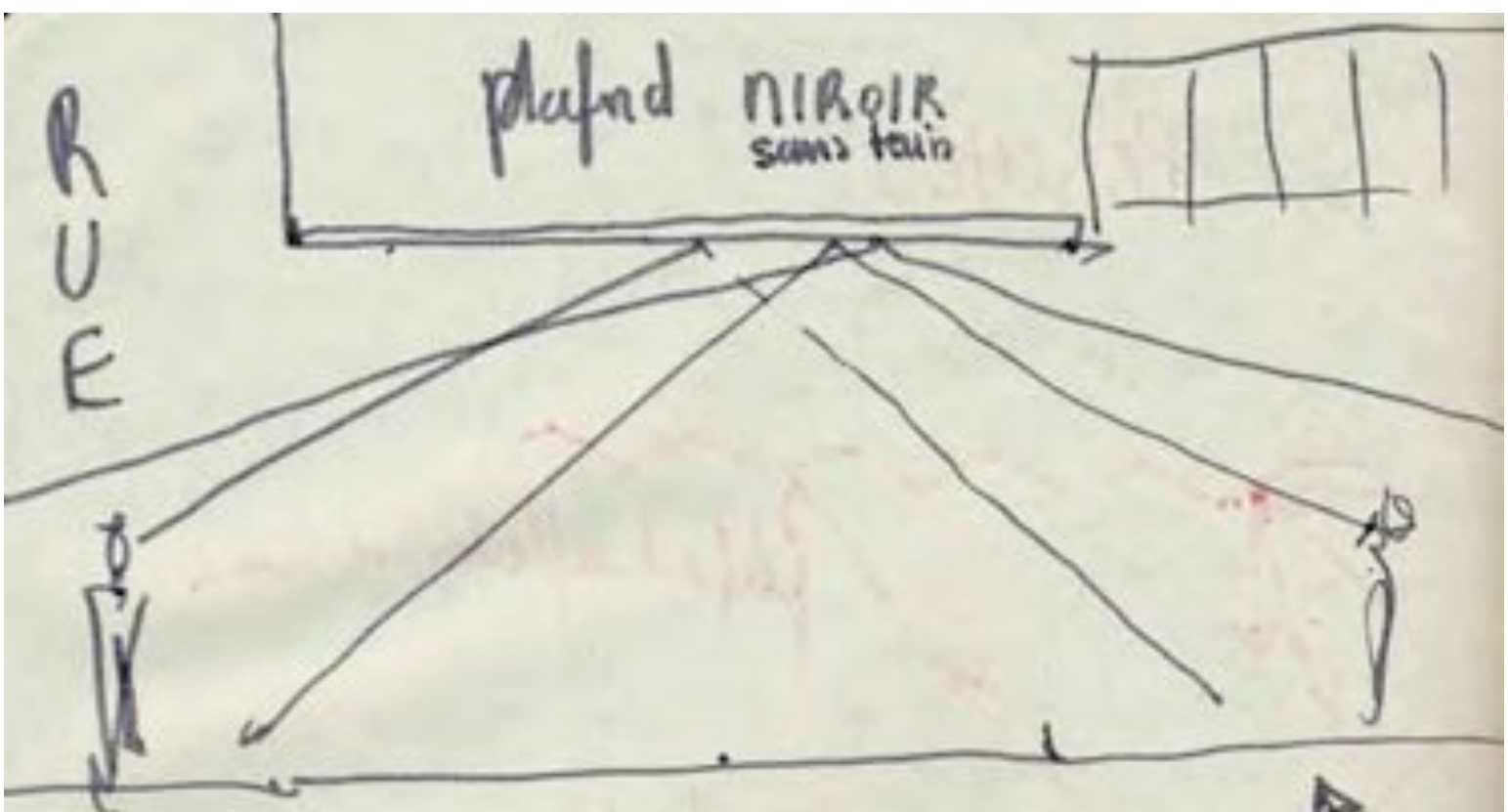
## PORCHES

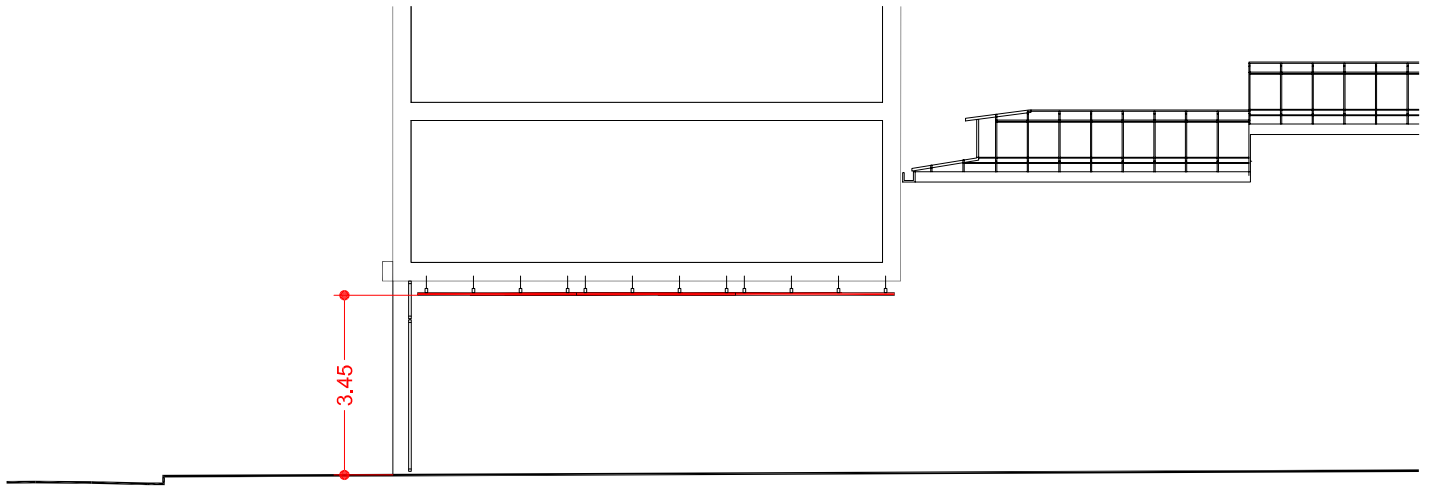
Un troisième dispositif d'appel est prévu aux deux entrées du passage. Ces porches sous immeubles de plus de dix mètres linéaires sont très sombres et difficiles à franchir. Là encore nous avons recours au miroir, c'est le matériau de prédilection du passage - il est déjà utilisé dans les fermes art déco pour renvoyer la lumière provenant de la verrière, autour des vitrines à gauche de l'entrée et sur les façades d'origine des boutiques -.mais cette fois ci, nous proposons de le placer à l'horizontale sous la surface de chaque immeuble pont, un plafond miroir qui renvoie l'image du passage intérieur et des verrières depuis la rue et réciproquement. Outre l'appel et la dynamique que génère ce dispositif, la lumière présente dans le passage et dans la rue est démultipliée et nous affranchie d'un éclairage complémentaire dans ces espaces intermédiaires.

Ces premières interventions – miroir pivotant et plafonds miroirs - ne sont pas à proprement parler architecturales mais plutôt d'ordre visuel ; elle constituent cependant la clé de l'évènement qui doit irradier et entraîner les actions futures de rénovation plus profonde du passage. Limitées en dépenses, elles constituent la première phase d'intervention en accord avec la stratégie élaborée avec la Ville.

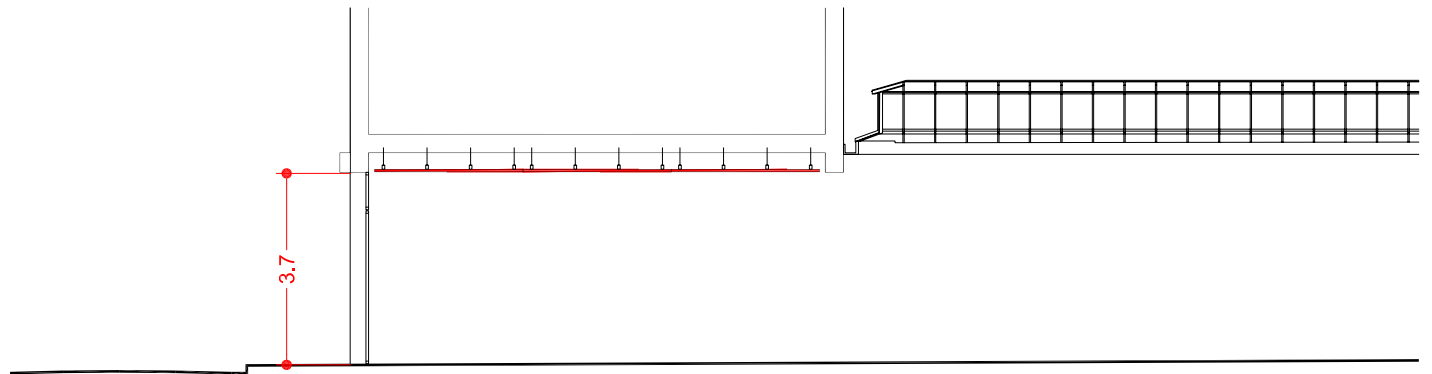
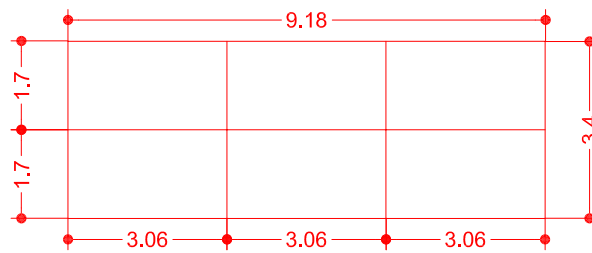
plafond noir sans tain

MCS

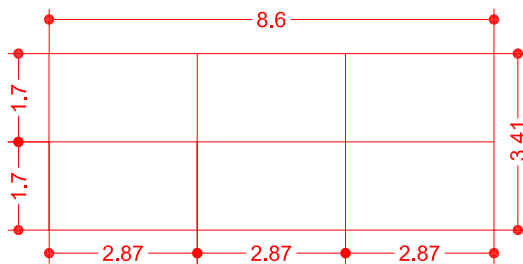




BOULEVARD SAINT DENIS



FAUBOURG SAINT DENIS



## PORCHES - PLAFONDS MIROIRS

PASSAGE DU PRADO

18-20

ENTREE BOULEVARD ST-DENIS - ZONES D'INTERVENTION

## SOL ET VERRIERES

L'idée première pour enrayer définitivement le rapport si terne entre les boutiques et le sol est de le traiter comme la verrière en transposant le rythme de ses chevrons et traverses en calepinage et en le transformant en réflecteur de lumière zénitale grâce aux revêtements choisis. Sol et ciel se confondent tandis que le reflet des boutiques ajoute à la confusion et au foisonnement propre aux passages du bas du faubourg et au quartier.

Pour rapprocher visuellement la rotonde des deux extrémités, le calepinage se dégrade en fausse perspective dans une alternance de métal et de minéral. Depuis la rotonde, l'effet est inversé pour favoriser l'arrêt et l'éventuelle contemplation d'une œuvre à ce point stratégique. La concentration d'inox sous les porches permet d'éclairer encore davantage ces entrées et de les valoriser.

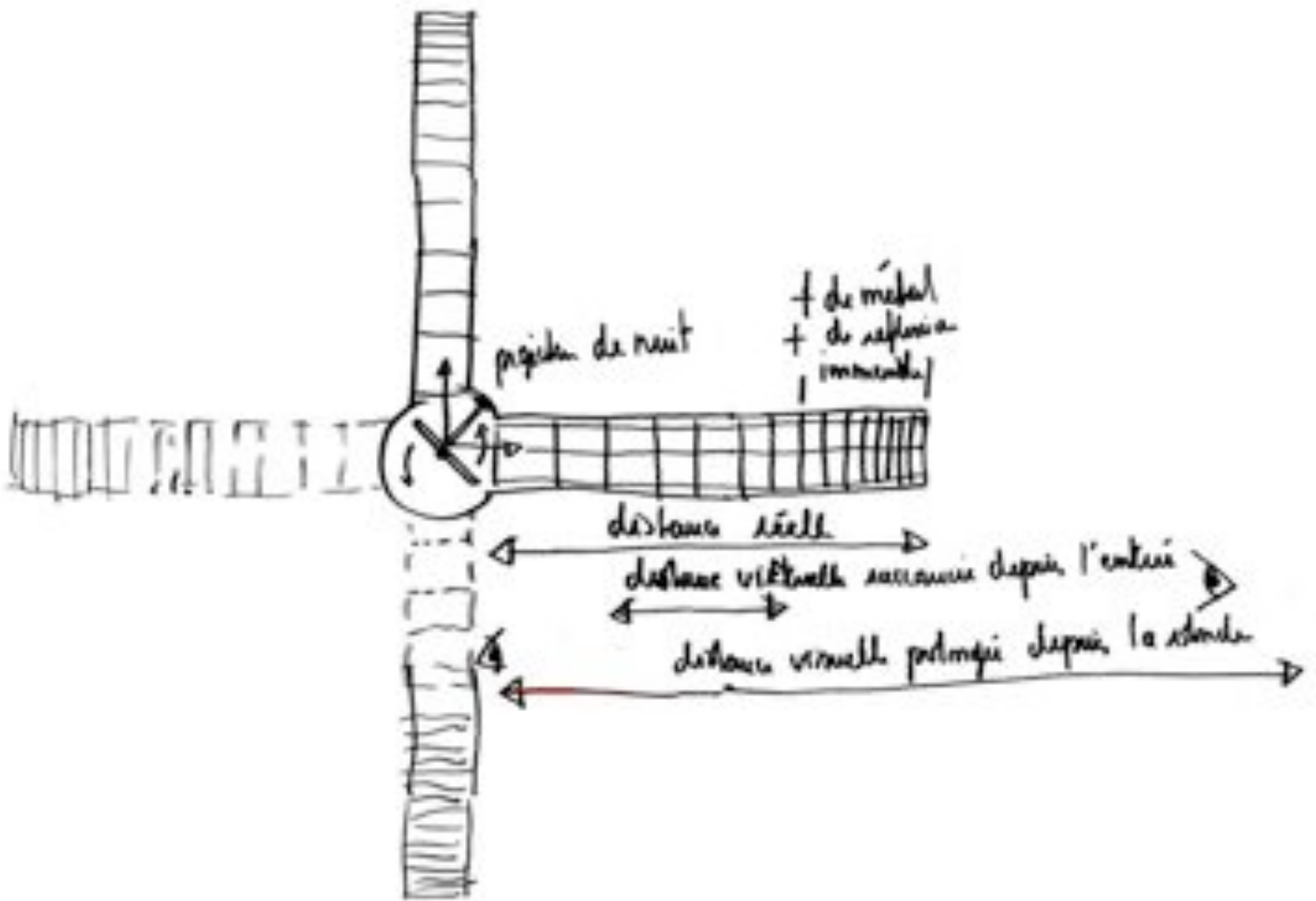
Deux versions sont proposées dans le choix des matériaux du sol et la restauration des fermes :

version A : alternance alu – granito blanc avec fermes art-déco restaurées et équipées de 3 écussons miroir recto verso

version B : alternance inox- bitume avec mise à nu des fermes.

Dans les deux cas, le sol intègre les caniveaux capotés et les regards nécessaires à l'écoulement de l'eau du centre vers les rues et à la visite des réseaux. La réfection du sol et des verrières est d'ailleurs étroitement liée à la mise aux normes des réseaux de fluides (réfection des conduites de gaz enterrées, réfection des traversées d'eaux usées et d'alimentation en eau potable, réseau électrique aérien et souterrain, intégration d'un écoulement d'eau usée lié au nettoyage du passage etc...).

La réfection du sol et des verrières constitue la 2<sup>ème</sup> phase du chantier, une étape qui modifiera radicalement l'aspect du passage.



traitement du sol - fausse perspective



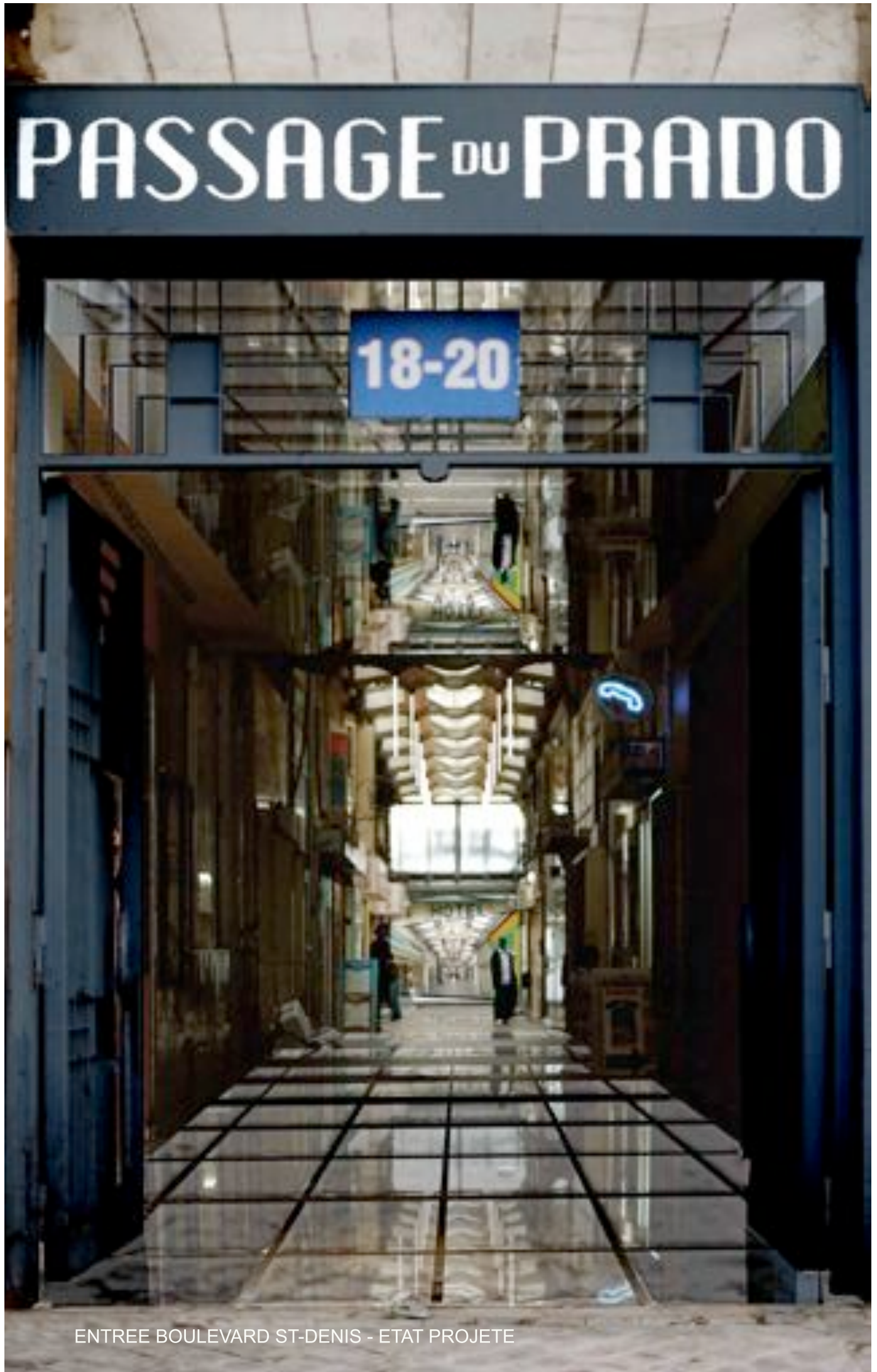
imbrication de deux matériaux

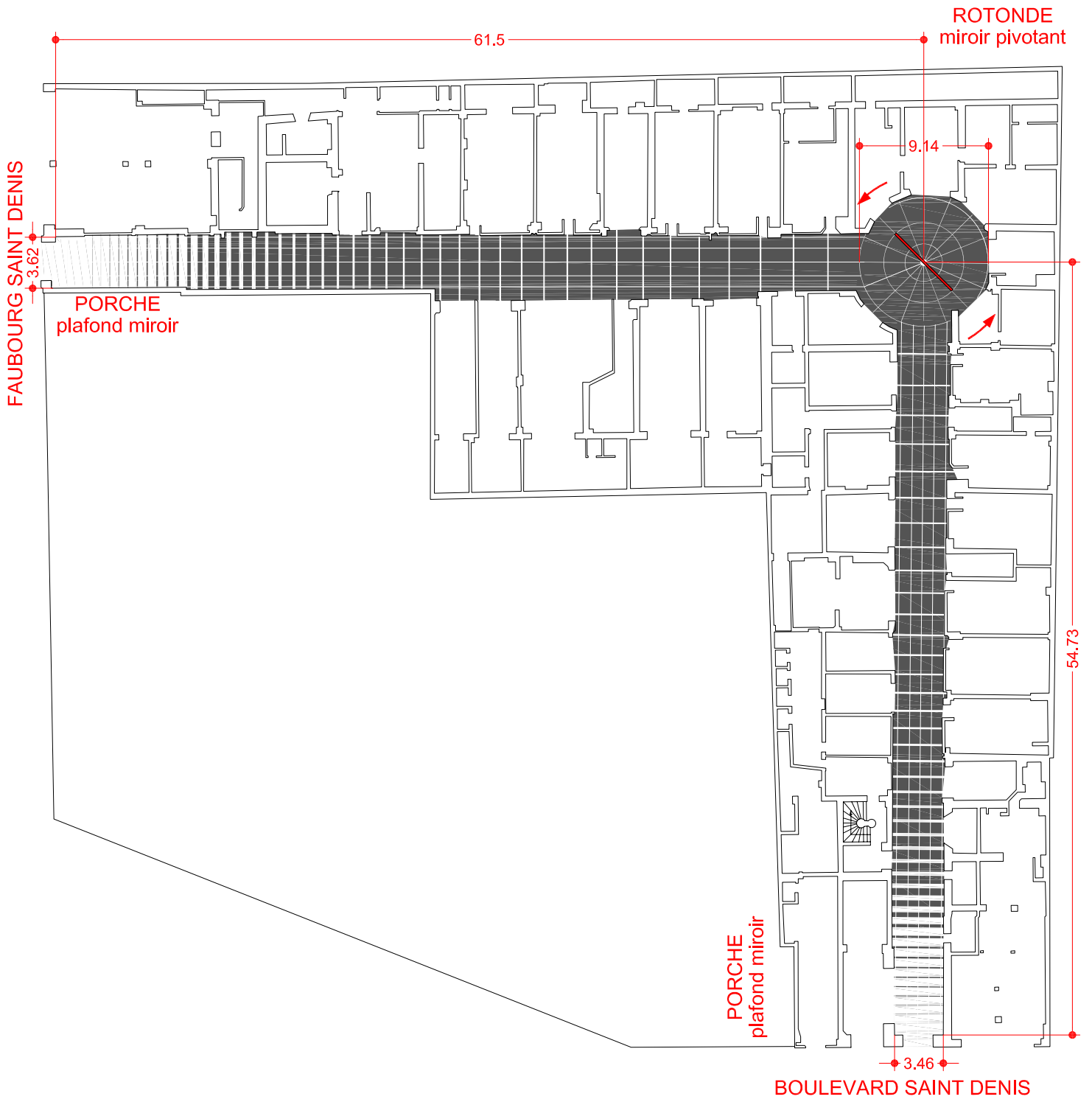


# PASSAGE DU PRADO

18-20

ENTREE BOULEVARD ST-DENIS - ETAT PROJETE





PLAN DE SOL

PASSAGE DU PRADO

12

ENTREE FAUBOURG ST DENIS - ETAT PROJETE

## ENTREES D'IMMEUBLES

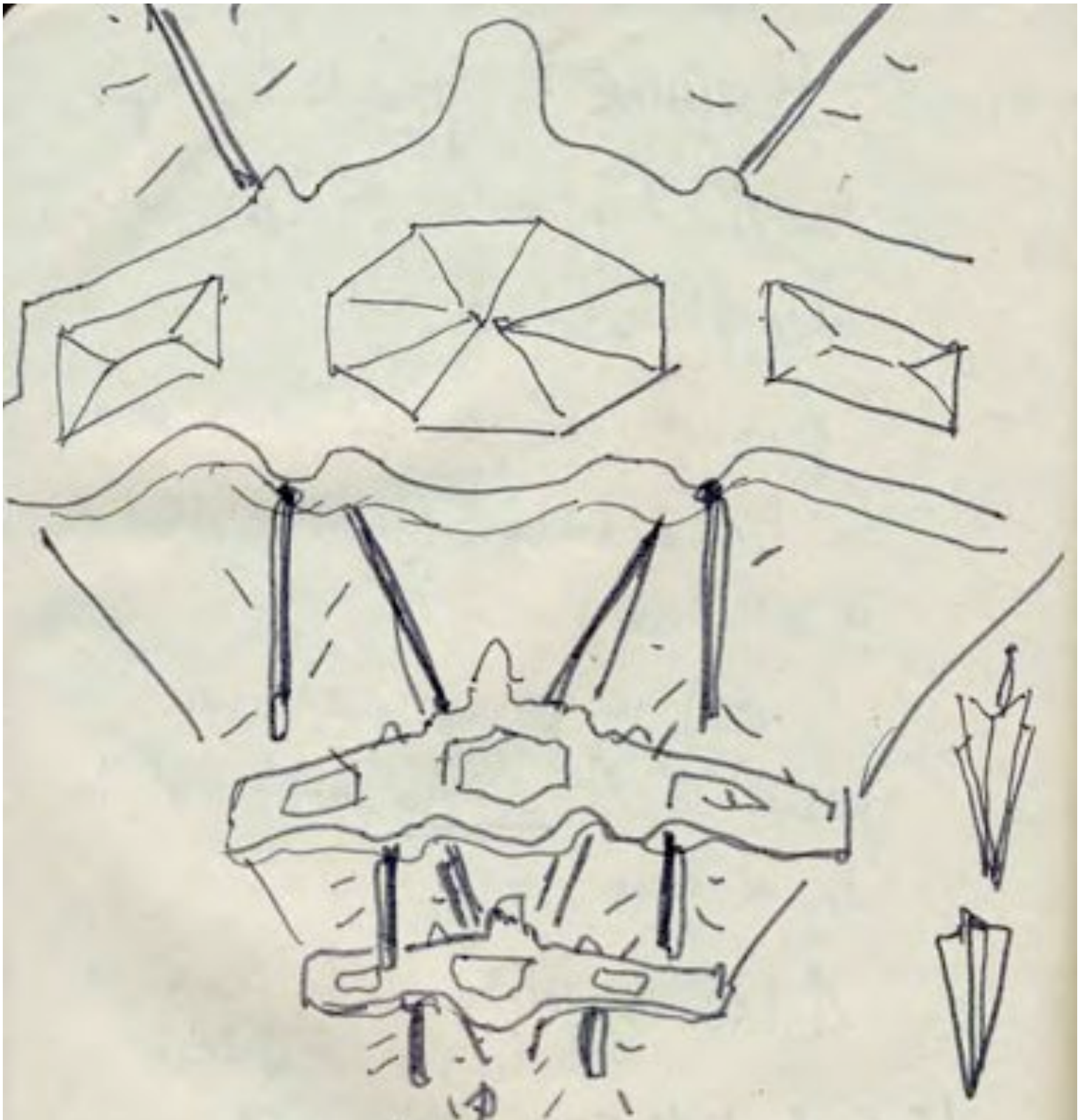
La troisième étape revient davantage aux copropriétaires puisqu'il s'agit de traiter toutes les entrées d'immeubles qui jalonnent le passage, de manière uniforme.

Aujourd'hui toutes différentes et la plupart en très mauvais état, elles se confondent parfois avec certaines boutiques et sont difficilement indentifiables. Les matériaux choisis sont la serrurerie et le vitrage cathédrale, la porte de référence étant celle de l'hôtel. Il s'agira d'une transposition contemporaine de ce modèle qui intégrera une boîte aux lettres, le numéro de l'immeuble et un vidéophone.



PORTE DE L'HOTEL - REFERENCE POUR LES ENTREES D'IMMEUBLES





2 fib conductors

ECLAIRAGE

## *La lumière*

### Qualité de vie nocturne, Accompagnement architectural, et langage cinétique

L'éclairage artificiel du Passage du Prado est primordial, il crée l'ambiance lorsque la nuit est tombée traduit un esprit, c'est une réinterprétation de l'espace.

Il se doit de proposer une spécificité nocturne accompagnant les partis-pris architecturaux. Son premier objectif est de créer *une Qualité de vie nocturne*.

Cette qualité passe d'abord par une lisibilité spatiale:

- L'identification du site depuis les rues,
- L'identification des entrées d'immeuble,
- L'identification des activités commerciales,
- L'accompagnement architectural (verrière, rythmique répétitive, articulation et perspectives).

Mais aussi par l'adaptation aux différentes utilisations possibles respectant les utilisateurs privilégiés :

- les habitants qui doivent se sentir bien pour rentrer et sortir de chez eux,
- les commerçants qui, sur les plages horaires nocturnes souhaiterons attirer la clientèle,
- les promeneurs, parisiens ou non, qui pourront RE-découvrir un univers chargé d'histoire et de curiosités architecturales.

L'identité nocturne du passage du Prado offre des typologies d'éclairage qui viendront se juxtaposer les unes aux autres et des systèmes d'éclairage (dispositifs de fonctionnement et régimes d'éclairage) permettant d'animer les ambiances tout en limitant la consommation énergétique.

Les choix des lampes sont faits en fonction de leur utilisation et de leur durée de fonctionnement.

Une orientation flexible est prise afin de laisser des évolutions possibles, de pérenniser l'installation et d'en maîtriser la maintenance.

## LES TYPOLOGIES

Les qualités de lumière, valeurs et tonalités vont permettre une lisibilité des différents éléments qui composent et structurent l'espace.

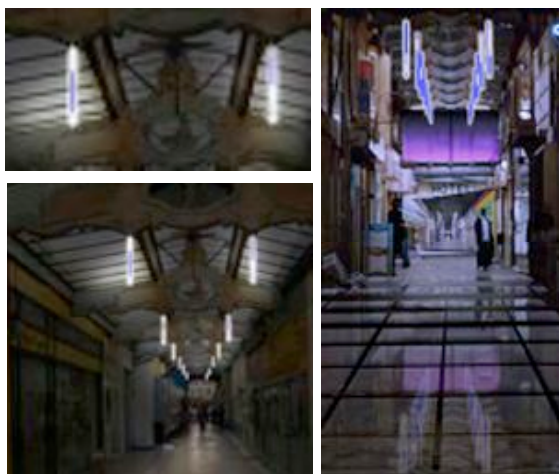
En termes de valeur (quantité de lumière) les amorces du passage, les entrées d'immeuble, la rotonde seront renforcées en intensité lumineuse. L'inversion de valeur au niveau de la verrière (de nuit (effet négatif, les parties claires deviennent sombres) sera compensé par un rétro-éclairage léger.

En termes de tonalité (couleur de lumière) le passage offrira une lumière diffuse « lunaire », les entrées un halo de lumière chaude et les amorces seront éclairées en couleur plus dense.

Les deux porches seront éclairés par un système accentuant l'effet de perspective, leurs surfaces réfléchissantes démultipliant l'effet de la perspective.



## ECLAIRAGE GENERAL, *une lumière diffuse et cinétique*



Objectif :

Renforcer la perspective par un système répétitif qui viendra se refléter dans les surfaces miroir,

Renforcer l'effet cinétique (effet optique qui provoque le mouvement) en créant un mouvement lumineux (variations d'intensité et des nuances colorées à l'intérieur des luminaires).

L'éclairage général du passage s'appuie sur la modénature architectural et propose un dispositif répétitif de tubes lumineux verticaux suspendus aux fermes et reprenant les positions initiales des luminaires.

Dans les deux ailes du passage, ils sont suspendus au même niveau, bas du luminaire à 2.80m du sol, de façon à restituer un effet continu dans le reflet du miroir centrale.

Ils sont suspendus sous la verrière de la rotonde en périphérie et au centre avec une densité plus importante afin d'offrir un niveau lumineux plus soutenu dans cet espace.

L'ensemble du système de traits lumineux verticaux est programmé pour restituer une composition lumineuse légèrement dynamique, jouant sur les intensités et passant des tonalités blanches, bleuté et lunaires.

Les appareils sont équipés de sources LEDs disposées à l'intérieur d'un corps opale et diffusant (tube de 10cm de diamètre sur 0.60 de longueur et diffusant de la lumière sur 360°).

L'éclairage recherché est d'environ 20/30 lux moyen (comparable à celui d'une rue).

Type de lampe : Leds, 10W par appareil

Qté : 60, Puissance = 600W

Régime d'éclairage : soirée (de la tombée de la nuit à 0 heures) = 2 000 heures/an

Durée de vie des sources = 50 000 heures

Relamping : sans

Durée de fonctionnement 20 ans

Entretien : nettoyage une fois par an.

## ECLAIRAGE DES VERRIERES, *une lumière lunaire*



Objectif :

Renforcer l'éclairage en partie haute et éviter un effet de plafond sombre et plombant.

Le dispositif se compose de réglettes étanches pour tubes fluorescents, disposées et fixées sous le caillebotis extérieur (accès au dessus des verrières). Une cornière en « L » permettra la fixation et coupera la lumière parasite sur les façades. Les tubes seront équipés d'un film coloré (lavande) pour

évoquer la lumière lunaire. L'effet diffus de la lumière fluorescente y contribuera également. L'apport d'éclairage à l'intérieur du passage sera utile, il est estimé à environ 10 lux.

Type de lampe : tube fluorescent 58W

Qté : 115, Puissance = 6,6kW

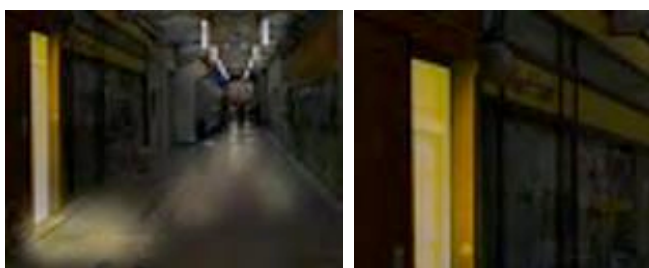
Régime d'éclairage : soirée (de la tombée de la nuit à 22heures) = 1 200 heures/an

Durée de vie des sources = 9 000 heures

Relamping : tous les 7/8 ans

Entretien : changer les films en même temps que les tubes.

### ECLAIRAGE DES ENTREES D'IMMEUBLE, *un halo de lumière*



Objectif :

Renforcer et différencier l'éclairage au droit des entrées d'immeuble dans la continuité « historique » de marquer les entrées par l'éclairage.

Le dispositif se compose d'un linéaire de tube néon disposé et caché dans une saillie en partie haute des entrées. Une réservation dans le plafond sera équipée d'un réflecteur et d'un tube néon (tube électroluminescent à cathode froide) de couleur chaude (voir orangée). L'éclairage généré sera diffus et colorera l'encadrement de chaque porte tout en se diffusant sur le sol devant les entrées. Un complément assurera par « retro-éclairage » un effet lumineux derrière les portes (réglette fluorescente au dessus de chaque porte à l'intérieur des halls).

Type de lampe : tube néon de 1m de long (30W) et tube fluorescent 58W

Qté : 7, Puissance = 616W

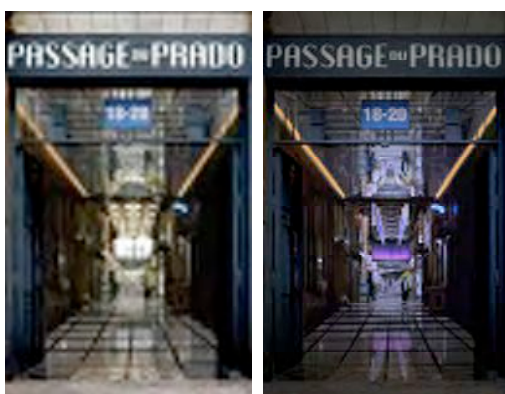
Régime d'éclairage : soirée (de la tombée de la nuit à 22 heures) = 1 200 heures/an

Puis sur cellule de présence

Durée de vie des sources = 9 000 heures pour les fluos et 20 000 heures pour les néons

Relamping : tous les 7/8 ans (halls) et 10 ans (encadrement portes)

### ECLAIRAGE DES PORCHES, *une mise en perspective*



Objectif :

Créer des lignes graphiques de cadrage des porches en accentuant l'effet de perspective et en s'appuyant sur les angles de jonction plafond/murs.

Le dispositif se compose d'un linéaire de tube néon (tube électroluminescent à cathode froide) disposé à l'angle haut de part et d'autre du porche.

Ces lignes de 9m de longueur sont directement visibles et peuvent être colorées ou non. L'éclairage généré sera diffus, le niveau d'éclairement recherché au sol d'environ 50 lux.

Type de lampe : tube néon de 9m de long (30W/ml)

Qté : 4x9ml, Puissance = 1kW

Régime d'éclairage : en permanence sauf de 0h à 8h sur minuterie (5800h/an)

Durée de vie des sources = 20 000 heures

Relamping : tous les 3,5 ans, changement rapide car néon à vue et accès facile.

Prise en charge de la consommation et de la maintenance par la ville (?)

### **ECLAIRAGE DES ENTREES DU PASSAGE, *un tapis de lumière***



Objectif :

Différencier par le contraste de valeurs et de tonalités les entrées des passages, en créant un éclairage sur le trottoir visible depuis les espaces publics.

Le dispositif se compose de deux projecteurs à découpe (par entrée) fixés sur les façades extérieurs au dessus des entrées à 5m de hauteur et créant un cadrage lumineux sur le trottoir, sorte de tapis de lumière prenant toute la largeur et l'emprise du trottoir. La lumière émise sera forte et colorée et se distinguera depuis les espaces publics. Les projecteurs seront fixés sur une serrurerie elle-même fixée à la façade. Le tout sera peint de la couleur de la façade afin de rester discret de jour.

Type de lampe : lampe iodures métalliques 150W

Qté : 4, Puissance = 600W

Régime d'éclairage : soirée (de la tombée de la nuit à 0heures) = 2 000 heures/an

Durée de vie des sources = 9 000 heures

Relamping : tous les 4,5 ans

Prise en charge de la consommation et de la maintenance par la ville (?)

## LES SYSTEMES

Une recherche d'adaptation des allumages aux besoins réels va permettre d'optimiser les dépenses énergétiques. Une étude avec les utilisateurs complètera les propositions à l'état de concours.

La puissance totale consommée est de 9,6 kW (tous les dispositifs), la durée d'allumage varie selon les systèmes.

Certains espaces resteront allumés de jour comme de nuit, comme les porches, le choix des sources proposées est fait en conséquence (tube néon, durée de vie 20 000 heures, changement facile).

D'autres n'opéreront qu'à la tombée de la nuit. Tous les dispositifs sont prévus pour s'adapter à l'usage et la fréquentation par la mise sous cellule de présence à partir de 22h (éclairage des entrées d'immeuble) ou carrément l'extinction à partir de 22h (verrière), ou minuit (éclairage général).

### **SYSTEME DYNAMIQUE**

L'éclairage général du passage, issus des tubes lumineux suspendus sera piloté par un système dynamique pilotant l'intensité et la couleur de chaque tube, une programmation de base effet cinématique renforcé de la lumière « lunaire » pourra être complétée par des programmations plus festives ou événementielles (couleurs). Cette programmation contribue à l'ambiance et réduit la consommation, par la modulation des intensités.

### **SYSTEME PHOTOVOLTAÏQUE**

Le poste de consommation le plus élevé est celui du rétro-éclairage de la verrière : 6 700W de puissance consommée, sur une période de 4h en moyenne par soir (de la tombée de la nuit à 22h) soit 26,8 kWh par jour.

Ce poste qui représente 70% de la puissance pourrait être alimenté directement par des panneaux photovoltaïques disposés en toiture, orientés au sud.

L'investissement n'est pas négligeable cependant il existe de nombreux dispositifs de financements pour ce type d'installation.

## EN CONCLUSION

Les réponses que nous apportons aujourd'hui sont d'ordre visuel, technique et esthétique, il existe cependant un problème inhérent aux passages qui semble éloigné de ces préoccupations et doit pourtant être résolu en parallèle. C'est celui de la réglementation ou plutôt du manque de réglementation spécifique à ce modèle urbain si particulier. Les rues ont leur réglementation, les jardins publics également mais il n'existe pas de texte qui régisse les passages et qui permette d'allier les intérêts du public à pouvoir les emprunter et ceux des particuliers qui y habitent à pouvoir y vivre en sécurité et ceux des commerçants à faire fructifier leur affaire. Si bien que chaque passage fonctionne ou disfonctionne, selon les cas, selon qu'il appartient à un seul propriétaire ou à plusieurs, selon ses modes organisationnels autour des commerces etc.... Il en résulte que certains passages deviennent des lieux d'insécurité permanente (c'est le cas du passage du Prado) et qu'en conséquence certains se ferment au public comme celui du Désir, ce qui est bien regrettable.

La réglementation des passages reste donc à inventer.

**PROJET POUR LA RENOVATION DU PASSAGE DU PRADO**

estimatif récapitulatif sur esquisse AVRIL 2009  
équipe BONA-LEMERCIER - Sara CASTAGNE conceptrice lumière

<b>PHASE 1 - ROTONDE ET PORCHES</b>		
<b>1-DEMOLITIONS ET TRAVAUX PREPARATOIRES</b>	<b>prix HT</b>	<b>TOTAL/poste</b>
dépose sol existant dans rotonde et évacuation	2 000,00 €	
dépose faux plafond sous immeubles aux entrées	3 200,00 €	
terrassement pour réalisation d'une cuve de récupération d'eau pluviale	8 500,00 €	
réfection des réseaux sous rotonde (gaz, eau, EP, EU)	3 750,00 €	
réalisation des passages de réseaux propres à la récupération d'eau pluviale (EP,EU)	4 500,00 €	
<b>SOUS-TOTAL HT</b>		<b>21 950,00 €</b>
<b>2- MACONNERIE - PLATRIERIE</b>		
reprises en plâtrerie des porches suite à démolitions	2 500,00 €	
réalisation d'une cuve de récupération d'eau pluviale de 80 m3 en béton armé hydrofuge et étanchéité	18 950,00 €	
dallage au sol sous rotonde	8 000,00 €	
<b>SOUS-TOTAL HT</b>		<b>29 450,00 €</b>
<b>3- METALLERIE-SERRURERIE</b>		
pose des pièces inox séparatrices au sol sous rotonde (calepinage) - regards et caniveaux	8 000,00 €	
protection inox des bas de murs dans rotonde	12 000,00 €	
réalisation de la tournette et du support de miroir	76 000,00 €	
réparation et remise en jeu des portails - mise en place de serrures anti-vandalisme - laquage Epoxy	7 600,00 €	
fourniture et pose de miroir inox recto-verso sur structure pivotante sous rotonde traitement chants et joints	13 500,00 €	
remplacement des vitrages de la façade de verrière en vitrage feuilleté semi-transparent	1 500,00 €	
remplacement des vitrages cassés sur l'ensemble de la verrière	3 500,00 €	
<b>SOUS-TOTAL HT</b>		<b>122 100,00 €</b>
<b>4-REVETEMENT</b>		
réalisation d'un sol coulé sous rotonde compris tournette	23 200,00 €	
réalisation de deux faux-plafonds miroirs sous porches	36 000,00 €	
ravalement porches intérieurs	4 600,00 €	
peinture et ravalement rotonde	5 250,00 €	
<b>SOUS-TOTAL HT</b>		<b>69 050,00 €</b>
<b>5-ECLAIRAGE- ELECTRICITE</b>		
pendentifs lumineux sous rotonde	24 000,00 €	
tapis lumineux devant porches	7 600,00 €	
éclairage extérieur au dessus de la rotonde	7 500,00 €	
alimentation et pose d'une pompe pour cuve-jardin et d'une jauge	3 500,00 €	
alimentation et temporisation tournette	1 500,00 €	
remise en service signalétique extérieure	3 000,00 €	
<b>SOUS-TOTAL HT</b>		<b>47 100,00 €</b>
<b>TOTAL TRAVAUX HT</b>		<b>289 650,00 €</b>
<b>HONORAIRES ETUDES ET MAITRISE D'ŒUVRE 15%</b>		<b>43 447,50 €</b>
<b>COUT TOTAL HT</b>		<b>333 097,50 €</b>
<b>COUT TOTAL TTC</b>		<b>398 384,61 €</b>

**PROJET POUR LA RENOVATION DU PASSAGE DU PRADO**

estimatif récapitulatif sur esquisse AVRIL 2009  
équipe BONA-LEMERCIER - Sara CASTAGNE conceptrice lumière

<b>PHASE 2 - SOL ET VERRIERES - version A</b>		
<b>1-DEMOLITIONS ET TRAVAUX PREPARATOIRES</b>		
dépose sol existant	12 000,00 €	
réfection des réseaux (gaz, eau, EP, EU) et des regards	38 750,00 €	
<b>SOUS-TOTAL HT</b>		<b>50 750,00 €</b>
<b>2- MACONNERIE - PLATRIERIE</b>		
dallage armé au sol avec forme de pente	40 000,00 €	
réparation staff des fermes	5 500,00 €	
<b>SOUS-TOTAL HT</b>		<b>45 500,00 €</b>
<b>3- METALLERIE-SERRURERIE</b>		
fourniture et pose des pièces inox au sol - revêtement, séparatifs, accès regards et caniveaux	32 000,00 €	
fourniture et pose d'écussons miroir inox recto-verso sur les fermes (6/ferme)	21 600,00 €	
habillage des réseaux électriques aériens sous verrière à revoir	12 000,00 €	
<b>SOUS-TOTAL HT</b>		<b>65 600,00 €</b>
<b>4-REVETEMENT</b>		
réalisation d'un sol coulé type granito	86 000,00 €	
finition fermes	15 000,00 €	
<b>SOUS-TOTAL HT</b>		<b>101 000,00 €</b>
<b>5-ECLAIRAGE- ELECTRICITE</b>		
éclairage extérieur au dessus des verrières	35 000,00 €	
pendentifs lumineux sous verrière	53 900,00 €	
<b>SOUS-TOTAL HT</b>		<b>88 900,00 €</b>
<b>TOTAL TRAVAUX HT</b>		<b>351 750,00 €</b>
<b>HONORAIRES MAITRISE D'OEUVRE 15%</b>		<b>52 762,50 €</b>
<b>COUT TOTAL HT</b>		<b>404 512,50 €</b>
<b>COUT TOTAL TTC</b>		<b>483 796,95 €</b>
<b>PHASE 2 - SOL ET VERRIERES - version B - si cette version est retenue, la moins value pour la rotonde est de 21 000 euros HT</b>		
<b>1-DEMOLITIONS ET TRAVAUX PREPARATOIRES</b>		
dépose sol existant	12 000,00 €	
réfection des réseaux (gaz, eau, EP, EU) et des regards	38 750,00 €	
dépose des habillage staff des fermes	4 500,00 €	
préparation sol	15 000,00 €	
<b>SOUS-TOTAL HT</b>		<b>70 250,00 €</b>
<b>3- METALLERIE-SERRURERIE</b>		
fourniture et pose des pièces inox au sol - revêtement, séparatifs, accès regards et caniveaux	32 000,00 €	
habillage des réseaux électriques aériens sous verrière à revoir	12 000,00 €	
révision des fermes métalliques	7 500,00 €	
<b>SOUS-TOTAL HT</b>		<b>51 500,00 €</b>
<b>4-REVETEMENT</b>		
réalisation d'un sol coulé bitume scintillant	45 000,00 €	
finition fermes	10 000,00 €	
<b>SOUS-TOTAL HT</b>		<b>55 000,00 €</b>
<b>5-ECLAIRAGE- ELECTRICITE</b>		
éclairage extérieur au dessus des verrières	35 000,00 €	
pendentifs lumineux sous verrière	53 900,00 €	
<b>SOUS-TOTAL HT</b>		<b>88 900,00 €</b>
<b>TOTAL TRAVAUX HT</b>		<b>265 650,00 €</b>
<b>HONORAIRES MAITRISE D'OEUVRE 15%</b>		<b>39 847,50 €</b>
<b>COUT TOTAL HT</b>		<b>305 497,50 €</b>
<b>COUT TOTAL TTC</b>		<b>365 375,01 €</b>
<b>PHASE 3 - ENTREES D'IMMEUBLES</b>		
<b>1-DEMOLITIONS ET TRAVAUX PREPARATOIRES</b>		
dépose menuiseries existantes et réouverture baies	3 500,00 €	
fourniture et pose de portes en serrurerie et vitrage anti-effraction compris vidéophone et boîtes aux lettres	105 000,00 €	
éclairage et rétro-éclairage des entrées	12 000,00 €	
<i>installation vidéophones dans tous les appartements non comprise (environ 50 000€)</i>		
<i>réfection cages d'escaliers non comprise</i>		
<b>SOUS-TOTAL HT</b>		<b>120 500,00 €</b>
<b>TOTAL TRAVAUX HT</b>		<b>120 500,00 €</b>
<b>HONORAIRES MAITRISE D'OEUVRE 15%</b>		<b>18 075,00 €</b>
<b>COUT TOTAL HT</b>		<b>138 575,00 €</b>
<b>COUT TOTAL TTC</b>		<b>165 735,70 €</b>





# DOSSIER DE REFERENCES

## CURRICULUM VITAE

**Elisabeth Lemercier** née le 12 juillet 1965 à Yvetot (Seine Maritime)

**architecte**

**diplômée par le gouvernement** de l'école d'architecture et d'urbanisme **Paris Tolbiac** en **1990** avec les **félicitations du jury** composé de **Rem KOOLHAAS** architecte-urbaniste (hollandaise), **Joël STEIN** plasticien, **Alain PELISSIER** architecte-urbaniste, **Pascal DIBIE** ethnologue

**1993** - **SOMNOBULUM** appel aux jeunes architectes lancé par le **ministère de l'équipement** sur le thème « **le port et la ville** »  
réhabilitation des **entrepôts quai d'Austerlitz à Paris** en complexe de loisir et de repos – **PROJET LAUREAT**

**COLLABORATIONS AVEC L'AGENCE O.M.A (Office for Metropolitan Architecture – Rem KOOLHAAS) à ROTTERDAM**

**1989 / 90** – ECOLE NATIONALE DES PONTS ET CHAUSSEES (Marne la Vallée) - concours

- PORT DE LA LUNE à Bordeaux – appel d'idées lancé par ARC-EN-REVE – projet urbain

- **EURALILLE**

- chef de projet pour le concours du quartier de la BASTIDE à BORDEAUX (programme : 280 logements/centre commercial/crèche)

**COLLABORATIONS AVEC L'AGENCE O.M.A à Paris**

**1994** - GRAND STADE (concours) - projet urbain

- **EURALILLE**

**Philippe Bona** né le 18 février 1963 à Gap (Hautes Alpes)

**architecte**

**diplômé par le gouvernement** de l'école d'architecture et d'urbanisme de **Paris Tolbiac** en **1988**

**1986** – concours international de **Venise** - étude urbaine pour le centre ville de **Padoue** en association avec **Philippe GUIONY**  
**PROJET PRIME** et exposé à la **BIENNALE DE VENISE**

**COLLABORATION AVEC JEAN NOUVEL** pendant 10 Ans

**1992** –TOUR SANS FINS à la Défense

**1994** - **GRAND STADE (concours)** – **PROJET LAUREAT** au jury

**1995** – **CITE JUDICIAIRE DE NANTES (APS)**– projet réalisé

- MINISTERE DE LA CULTURE à Paris (concours)

- AEROPORT DE ZÜRICH (concours)

- CRISTAL DOME concours siège bancaire à Londres

**1997** - **SLIDING HOUSE** maison individuelle à **Séoul** – superficie : **2500 m2** – coût des travaux : **4,6 millions d'euros**

**1999** – **TOUR DENTSU** à **Tokyo** - **70 000 m2** de surface utile – responsable de projet – projet livré en **2001**

**1999** - ensemble de bureaux et commerces à **Prague** – **ZLATY ANDEL** – programme de **30 000m2** – responsable des études d'exécution et suivi de chantier pour la réalisation des façades – chantier livré en décembre **2000**

**COLLABORATION AVEC ARCHITECTURE STUDIO**

**1987** – LA DEFENSE proposition d'aménagement urbain

**1989** – **CENTRE NATIONAL DE JUDO** à **Paris (phase APS)** – projet réalisé

**1993** – MAISON DE LA COMMUNICATION – Ecole Supérieure de l'audiovisuel de **Toulouse (APS)**

**COLLABORATION AVEC A.D.P. (PAUL ANDREUX)**

**1996** –CONNEXION GARE-AEROPORT DE SEOUL (concours)

- **AEROPORT DE SHANGAÏ (concours)** – **PROJET LAUREAT**

**ARCHITECTURE NAVALE**

**1997** - étude et réalisation d'un bateau - restaurant de **500 places** pour les « **Bateaux Parisiens** » - **SEINE DESIGN** à **Paris**

**2000** – étude pour la réalisation d'une villa **MEDICIS** flottante pour **Titouan LAMAZOU** avec Architectures **JEAN NOUVEL**  
et l'architecte naval **Marc VAN PETEGHEM**

## REFERENCES PERSONNELLES

### HABITAT

- 2008 CONSTRUIRE SA MAISON concours restreint lancé par le CAUE 17** (Charente Maritime) pour un « habitat compact individualisé »  
projet de **56 logements intermédiaires** à densité dégressive sur la commune de Lussant – **SHON 4586 m2**  
coût d'objectif **1350 € / m2 HON**  
**MONTICELLO** projet pour la **construction de 20 villas de vacances à Monticello en Corse** - maîtrise d'ouvrage **SCI BALAGNE**  
surface du terrain 2,3 HA – surface pièces intérieures 140m2 – surface pièces extérieures : 120 m2 (piscine, solarium et terrasse couverte) -  
coût d'objectif global **8 000 000 € HT** – coût pièces intérieures **1 750 € / m2** - coût pièces extérieures **1 350 € / m2**  
**réalisation de deux villas témoins** – coût des travaux **820 000 € HT** – date de livraison **juin 2008**
- 2007 ST-PANCRACE construction de 15 logements semi-collectifs** en dégradé à Corte en Haute Corse  
maîtrise d'Ouvrage **S.C.I. LES TERRASSES DE ST PANCRACE** – SHON **1253 m2** - budget prévisionnel travaux **1 580 000 € HT**  
**1 260 € / m2 HON** - obtention du permis de construire **janvier 2008** – **DCE en cours 2005**  
**CHATILLON construction d'un pavillon** rue Guy Môquet à Châtillon (92)- maîtrise d'ouvrage **Marie et Mohrad HADJI**  
surface habitable **200 m2** - coût des travaux **340 000 € HT** – **1 700 € / m2 habitable** – **projet réalisé**
- 2003 HOLLOWELL rénovation et extension d'une maison de ville**, 20 avenue Pasteur à Montreuil-sous-Bois (93)  
maîtrise d'ouvrage **Alain BOUTET et Amy HOLLOWELL** - surface habitable initiale rénovée **45 m2** et dépendances **45 m2**  
surface habitable ajoutée **54 m2** - coût des travaux **86 000 € HT** – **1 592 € / m2 habitable** – **projet réalisé**  
**VILLA PARAVENT rénovation et extension d'une maison**, rue du Bois du Joncs Marins au Perreux (94)  
maîtrise d'ouvrage **M. et Mme Gazave** – surface habitable initiale rénovée **45 m2** – surface habitable ajoutée **104 m2**  
coût des travaux **200 000 € HT** – **1 342 € / m2 habitable** – **projet réalisé**
- 2001 MAISON 4 SAISONS construction d'une maison en Seine Maritime** – maîtrise d'ouvrage **Odile LEMERCIER**  
surface habitable **120 m2** - coût des travaux **180 000 € HT** – **1 500 € / m2 habitable**
- 1999 ORLAN aménagement d'un ensemble atelier+habitation** dans Paris 11<sup>ème</sup> pour l'artiste **ORLAN** – surface **240 m2**  
coût des travaux **91 463 € HT** – **457 € / m2 habitable** - **projet réalisé**  
**VINCENNES 98 concours restreint jeunes architectes lancé par le Pavillon de l'Arsenal : « logement pour l'an 2000 »**  
**26 logements PLA et commerces**, Cours de Vincennes à Paris 12<sup>ème</sup> - maître d'ouvrage **R.I.V.P.** – coût d'objectif **1 829 268 €**  
SHON **2 206 m2** – surface habitable **1 571 m2** – coût d'objectif **1 222 € / m2 habitable**
- 1996 LIVING IN THE CITY concours ouvert international** organisé par la **commission européenne pour la science, le recherche et le développement** à **DUBLIN** - **réhabilitation de grands ensembles à BERLIN** - SHON **25 520 m2** - **PROJET LAUREAT**

### SPORTS ET LOISIRS

- 2003 HOME CINEMA construction d'une salle de projection privée** en extension d'une maison à Andilly (95)  
maîtrise d'ouvrage **Laurent BONA** - surface utile **40 m2**- coût des travaux **80 000 € HT** – **projet réalisé**
- 2002 WHAZIT HOTEL concours international** pour la réhabilitation et la programmation d'un ascenseur à grain sur le Mississippi  
Etats-Unis - proposition pour un lieu de transit - hôtel / bar/ dancing accessible depuis la ville et le fleuve  
SHON **2 500 m2**- **projet primé**
- 1999 HERMANVILLE aménagement d'une zone de chalandise et d'un poste de secours** sur la plage d'Hermanville - sur- Mer dans le  
Calvados - maîtrise d'ouvrage **commune d'HERMANVILLE/MER** - coût d'objectif HT **153 000 €** - phase APD - **projet en attente**
- 1997 CARCASSONNE concours restreint pour la réalisation d'une base nautique et d'un centre de loisirs** au bord du lac de la Cavayère  
pour la ville de Carcassonne – SHON **1 250 m2** - coût d'objectif **915 000 € HT**
- 1993 SAINT- CLEMENT concours restreint pour la construction d'une station de l'eau vive à St Clément- sur-Durance (hautes Alpes 05)**  
maîtrise d'ouvrage **Commune de St Clément-sur-Durance** – **PROJET LAUREAT** – coût d'objectif **1 220 000 euros HT**  
**première phase réalisée (488 000 euros HT)**

### PROJETS URBAINS – PAYSAGE

- 2000 JODHPUR rénovation du jardin au fort de Jodhpur en Inde** – opération financée par le groupe **LVMH SEPHORA** parfumeur  
surface **15 000 m2** – budget : **228 658 €**
- 1994 BEYROUTH concours international** pour la reconstruction des souks de Beyrouth
- 1993 A L'ENVERS DE LA VILLE concours EUROPAN 3 « habiter la ville »** - ville de Groningue – **PAYS BAS** – surface du site **3 HA**

## BUREAUX

- 2007 AMANDIERS** réhabilitation lourde de locaux industriels rue Fernand Léger PARIS XX ème en atelier pour l'artiste **XAVIER VEILHAN**, salle de danse pour l'**ECHIQUEUR DE LA FORME** et atelier de confection pour **LES RIDEAUX PARISIENS**  
coût des travaux **650 000 € HT** – surface existante **480 m2** – surface créée **80 m2** – projet réalisé
- 2004 SCHÜCO** projet pour la construction d'un show room sur le site SCHÜCO – France (huisseries aluminium) au Perray en Yvelines  
surface utile **600 m2** - estimation de travaux **1 500 000 €**
- 2000 FLANDRES** immeuble de bureaux et centre de conférences pour la **CFDT** – Place de Stalingrad - Paris – projet sélectionné à la suite d'un concours restreint - SHON **6360 m2** – coût **12 millions d'euros** – en association avec **FRA mandataire** pour le concours et l'APS – projet réalisé par FRA

## EQUIPEMENTS

- 2007 NOTRE DAME DES VERGERS** projet pour la sauvegarde de la Chapelle romane de Scorbé-Clairvaux pour sa réaffectation en espace d'exposition et de concert - maîtrise d'ouvrage **mairie de SCORBE-CLAIRVAUX** avec l'aide financière du **conseil régional et du ministère de la culture** - budget **1 325 000 € HT** - livraison programmée pour **septembre 2009**
- 2005 BOIS GUERARD** concours restreint pour la construction d'une école élémentaire, d'un restaurant scolaire et d'un centre de loisirs pour la communauté de commune de Guérard (77) – SU **1740 m2** - coût d'objectif **2 433 250 €** - projet primé
- 2002 PARIS XX** concours restreint pour la création d'un centre d'animation dans le 20<sup>ème</sup> arrondissement à Paris  
maîtrise d'ouvrage **VILLE DE PARIS - DPA** - surface utile **1550 m2** - coût d'objectif **2 700 000 € HT**

## AGENCEMENT – MOBILIER

- 2004 MAISON X.L** rénovation intérieure et extérieure d'une maison de ville pour **XAVIER VEILHAN**, 4 bis square Rolland Garros à Paris  
surface habitable **180 m2** – budget **110 000 € HT** – projet réalisé
- 2002 MAISON A CIEL OUVERT** transformation d'un atelier sous verrière en habitation rue du faubourg St Antoine à Paris  
surface habitable **168 m2** – maîtrise d'ouvrage **Santiago BOUTAN et Sandrine GAY** - coût des travaux **115 000 € HT**  
**684 € / m2 habitable** - projet réalisé
- RICHELIEU** aménagement d'un appartement rue Richelieu à Paris pour l'actrice **VALERIE LEMERCIER**  
surface habitable **195 m2** - coût des travaux **160 000 € HT** – **800€ / m2 habitable** - projet réalisé
- 2000 MAISON HOTEL** rénovation d'une maison multifamiliale à Dieppe - maîtrise d'ouvrage **Anne et Michèle PREVOST**  
surface habitable **190 m2** - coût des travaux **145 000 € HT** - **770 € / m2 habitable** - projet réalisé
- CONDE** réhabilitation d'une maison à Condé - sur- vesgres (78) - surface habitable **180 m2** - coût des travaux **275 000€ HT**  
**1 530 € / m2** - projet réalisé
- B1** rénovation d'un appartement rue de Lubeck Paris XVI ème - surface **240 m2** - coût des travaux **229 000 € HT** – **954 € / m2**  
projet réalisé
- 1998 KITCHEN POOL** réalisation d'un ensemble de mobilier destiné aux différentes fonctions domestiques, meuble - douche, meuble - évier, meuble - cuisson, meuble de rangement – maîtrise d'ouvrage **Catherine GEEL** - projet réalisé
- CAFE TSE&TSE** projet pour l'aménagement d'un café- boutique à Fukuoka au **JAPON** pour les **TSE&TSE** designers (Catherine Levy et Sigolène Prébois) - projet en attente
- 1997 MAISON 3 B** réaménagement d'une maison de ville, 43 rue des Trois Bornes - Paris 11<sup>ème</sup>  
maîtrise d'ouvrage **M. et Mme RYCKBOSCH** – superficie **130 m2** - coût des travaux: **77 000 € HT** – projet réalisé
- 1995 TROIS BORNES** projet de transformation d'ateliers en appartements avec surélévation à Paris – maîtrise d'ouvrage **S.N.C. JOUVE**  
Surface habitable **360 m2** – coût des travaux **305 000 euros HT** – **847 € / m2** - projet réalisé
- LA POSTE - A 200 B** concours restreint pour l'aménagement de **200 bureaux de poste** organisé par le ministère, développement du principe d'ouverture des guichets - **PROJET LAUREAT** amené en phase APD puis réalisé par les services internes de **LA POSTE** dans toute la France

## DECORS – SCENOGRAPHIE

- 2003 MAISON NOIRE – PERFECT HOUSE** construction d'une maison minimale démontable en collaboration avec l'artiste **XAVIER VEILHAN** commanditée par **JOUSSE ENTREPRISE** (galerie d'art) - projet réalisé et présenté au **GRAND PALAIS** pour la **FIAC 2005**
- 1998 JODHPUR** conception et réalisation d'une scénographie dans la boutique **SEPHORA** des **CHAMPS ELYSEES** pour le lancement de la rénovation du jardin au fort de Jodhpur (Inde) financée par **L.V.M.H.** et réalisée par l'agence
- 1994 BIC** conception et réalisation de décors pour les spots publicitaires **BIC** – production **PREMIERE HEURE**  
réalisatrice **Valérie LEMERCIER**

## PUBLICATIONS

- mars 2009 L'OFFICIEL - atelier de l'artiste XAVIER VEILHAN – pages 252 à 255
- déc. 2008 magazine AMC - hors série intérieur 2009 – atelier de l'artiste XAVIER VEILHAN – pages 94 à 97  
armoires en kit réalisées pour les villas de MONTICELLO - page 52
- déc. 2008 magazine ARCHITECTURE A VIVRE hors série intérieur– atelier de l'artiste XAVIER VEILHAN – pages 76 à 89
- juin 2008 magazine AMC – 2 villas de vacances à MONTICELLO- Haute Corse – pages 3 / 108 à 111
- avril 2008 magazine AMC – atelier de l'artiste XAVIER VEILHAN – PAGES 98 à 103
- mars 2007 magazine ARCHITECTURE A VIVRE – présentation de la maison 4 saisons– pages 112 à 119
- fév. 2006 PATRIMOINE (JARDINS) ET CREATION CONTEMPORAINE – Filigranes éditions – présentation du projet de rénovation du jardin des femmes au fort de Jodhpur en Inde
- fév. 2006 magazine AMC – portrait de l'agence sur des projets d'habitat – pages 77 à 83
- déc. 2005 magazine AMC –projet présenté : café TSE&TSE au Japon
- mars 2005 magazine AMC – portrait / projet présenté : RICHELIEU aménagement d'un appartement rue de Richelieu 75 001 Paris
- juin 1999 magazine SENSE – projet présenté : JODHPUR – rénovation du jardin des femmes au fort de Jodhpur en Inde
- juin 1998 magazine INTERIOR VIEW – projet présenté : TROIS BORNES transformation d'atelier en trois appartements
- oct. 1997 magazine BIBA – rubrique décoration – « idées simples pour horizons neufs » - projet présenté : TROIS BORNES transformation d'atelier en trois appartements
- 1996 « Aménager les bords de l'eau » de Claude Prelorenzo – projet présenté : SOMNOBULUM lieu de repos (réhabilitation des entrepôts quai d'Austerlitz)

## CONFERENCES – MEDIATISATION

- janvier 2009 conférence à l'ECOLE D'ARCHITECTURE ET D'URBANISME DE MARNE LA VALLEE – présentation des projets de l'agence liés au design
- avril 2008 conférence à l'ECOLE D'ARCHITECTURE ET D'URBANISME DE MARNE LA VALLEE – présentation de l'atelier réalisé pour l'artiste XAVIER VEILHAN
- janvier 2008 intervention dans l'émission « minuit 10 » le vendredi 3 janvier au matin pour FRANCE CULTURE – interview de Manou Farine sur l'aménagement de l'atelier pour l'artiste XAVIER VEILHAN
- mars 2007 conférence à l'ECOLE D'ARCHITECTURE ET D'URBANISME DE MARNE LA VALLEE – présentation des projets d'agencement et de mobilier de l'agence
- novembre 2005 conférence au centre des arts d'Enghien les bains dans le cadre d'une journée sur le patrimoine et la création contemporaine – présentation du projet pour la rénovation du jardin de Jodhpur

## EXPOSITIONS

- septembre 2003 exposition ACTUALITES PARISIENNES au Pavillon de l'Arsenal – projet exposé : centre d'animation dans le 20<sup>ème</sup> arrondissement à Paris (rue des Lilas et rue du Pré- St- Gervais)
- juillet - août 1998 exposition : « appel aux jeunes architectes » lancé par la R.I.V.P. : « logements pour l'an 2000 » au pavillon de l'Arsenal à Paris – projet exposé : 26 logements PLA cours de Vincennes 75 012 Paris
- novembre 1994 exposition à Rouen : « appel aux jeunes architectes » lancé par le ministère de l'équipement sur le thème : « le port et la Ville » - projet exposé lauréat : SOMNOBULUM suite de 12 lieux liés au repos (réhabilitation des entrepôts quai d'Austerlitz)

# NOTRE DAME DES VERGERS

projet pour la sauvegarde de la chapelle du Haut Clairvaux

maîtrise d'ouvrage **mairie de Scorbé-Clairvaux**

**DRAC de Poitiers - conseil régional**

maîtrise d'oeuvre Elisabeth Lemerrier et Philippe Bona

lieu le Haut Clairvaux Haute Vienne

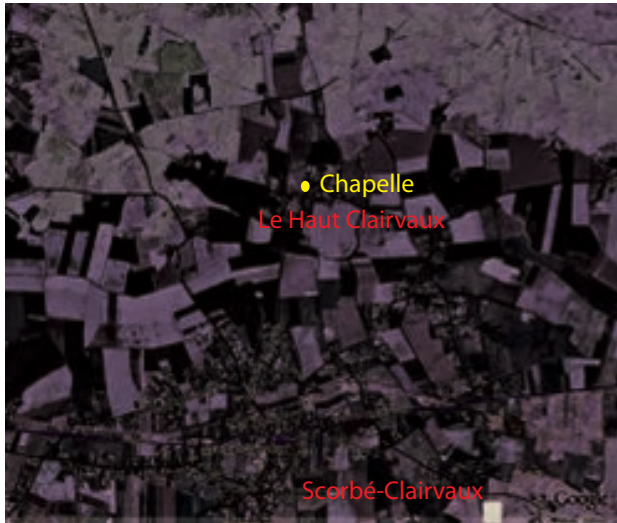
SHON 389 m2

coût d'objectif 1 325 000, 00 euros HT

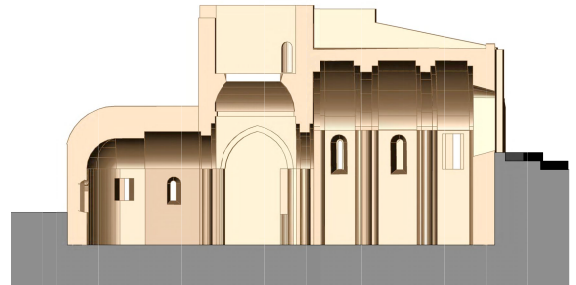
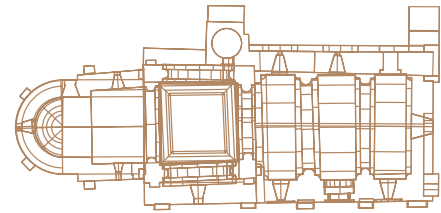
mission en cours - stade esquisse



DEPUIS LE DONJON

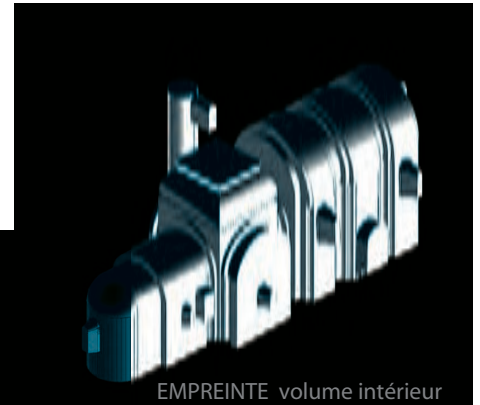


SITUATION



ETAT EXISTANT

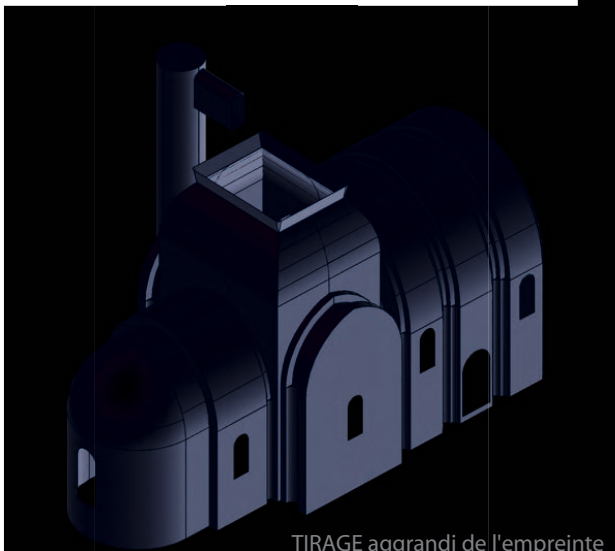
Cette chapelle romane (XI<sup>ème</sup> siècle), aujourd'hui à l'état de ruine ensevelie, a gardé la quasi intégralité de son volume intérieur, d'une unité et d'un raffinement exceptionnels pour l'époque. Pour rendre visible cette préciosité, nous proposons une enveloppe emblématique intégrale ayant pour matrice ce volume intérieur élancé, qui protège l'édifice, et en offre une image inversée. Elle est l'empreinte conforme à la beauté et à l'histoire du lieu tout en prenant sa liberté dans l'interprétation et l'écriture qu'elle en donne.



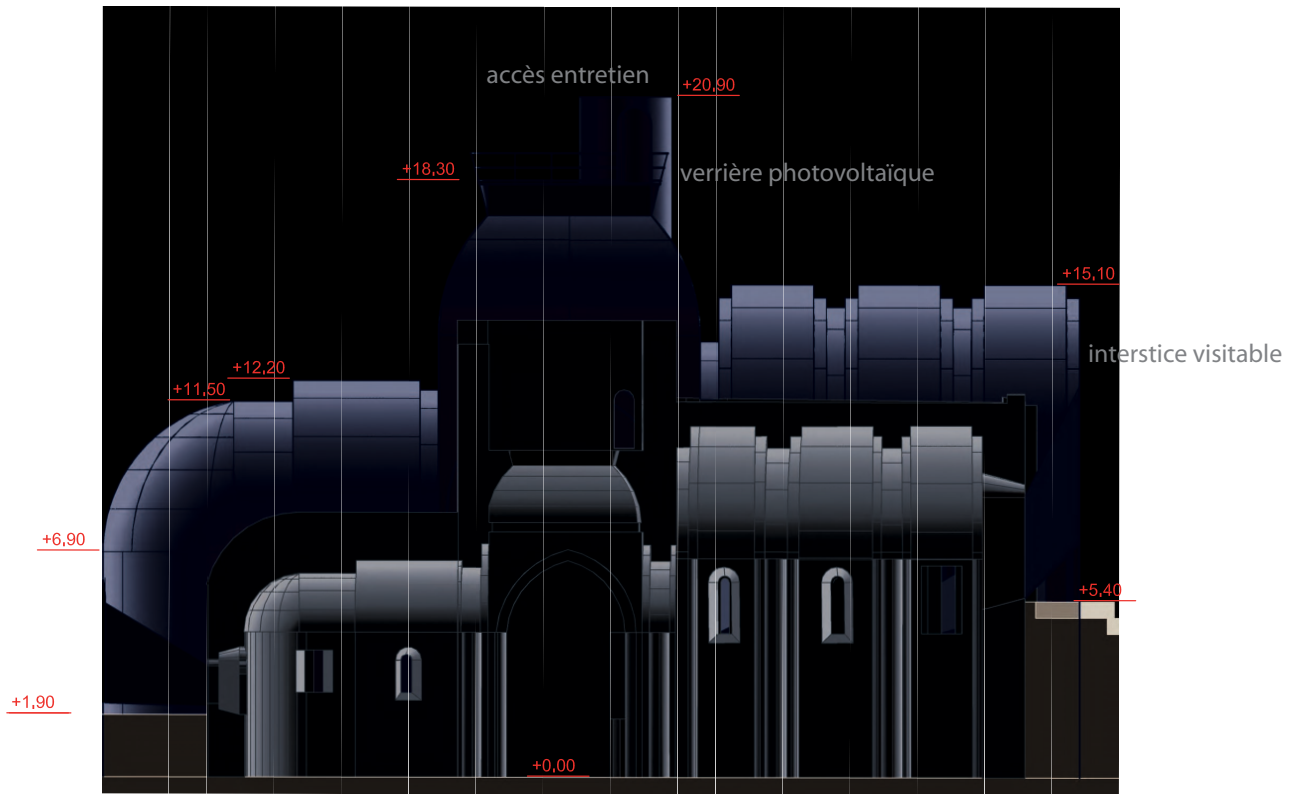
EMPREINTE volume intérieur



MOULE ruine cristallisée



TIRAGE agrandi de l'empreinte



COUPE LONGITUDINALE



VUE DEPUIS LA COLLINE



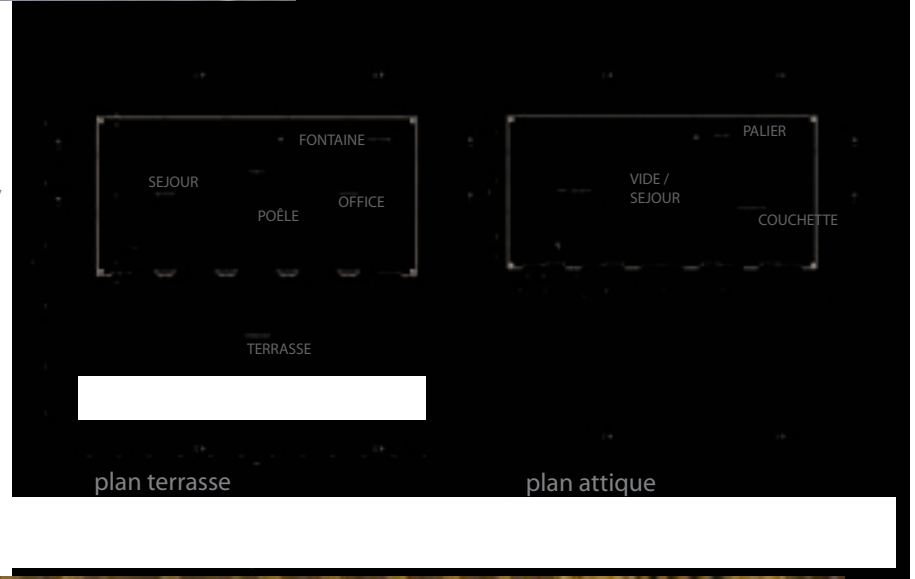
FACADE MI-CLOSE

"Une maisonnette comme un écrin, une cabane raffinée, une case study house moitié cabanon moitié folie, l'élément décoratif de la façade cohabite avec le minimalisme de la conception d'ensemble." - Xavier Veilhan

La Maison Noire est réalisée dans le cadre du projet "Perfect House", initié par Philippe Jousse, galeriste, et Franck Perrin, critique d'art: des structures habitables conçues par des artistes, designers, architectes.

Il s'agit de concevoir une structure minimale déplaçable qui tiennent lieu d'habitation individuelle, et dont l'emprise au sol ne dépasse pas 36 m<sup>2</sup>.

Les modèles doivent pouvoir être réalisés pour un prix avoisinant les 100 000 euros en cinq exemplaires.



plan terrasse

plan attique



FACADE OUVERTE



# MAISON NOIRE

réalisation d'un pavillon en association avec l'artiste Xavier Veilhan - projet présenté à la **FIAC 2006**

maîtrise d'ouvrage **Jousse entreprise**

maîtrise d'oeuvre Xavier Veilhan, artiste plasticien  
Philippe Bona, architecte

lieu FIAC 2006

emprise au sol 36 m<sup>2</sup>

coût global 60 000 € HT

date de livraison FIAC 2006

mission complète



emplacement

LE GRAND PALAIS



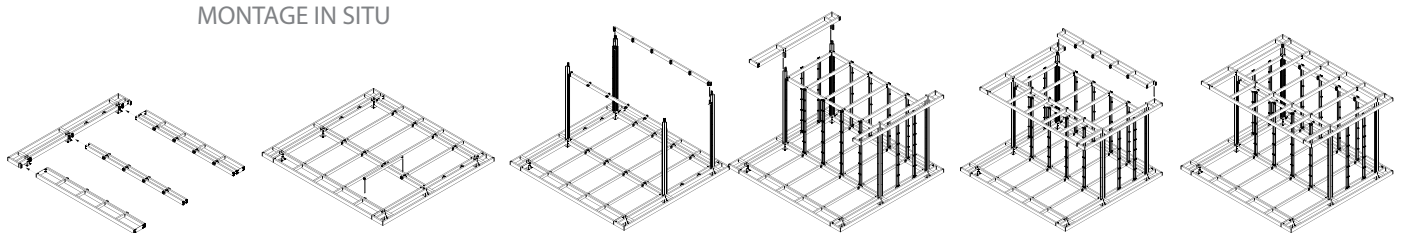
IMPLANTATION DANS L'AXE DE L'ENTREE

SITUATION

entrée



MONTAGE IN SITU



PRINCIPES STRUCTURELS

# ATELIERS FERNAND LEGER

réhabilitation de locaux industriels à Paris XX

## maîtrise d'ouvrage groupée

SCI QUINZE atelier Xavier Veilhan

SCI L'ECHIQUIER DE LA FORME salle de danse

SCI KDS atelier de confection - décoration

maîtrise d'oeuvre Elisabeth Lemerrier et Philippe Bona

lieu 15-21, rue Fernand Léger 75020 Paris

SU globale 620 m<sup>2</sup> coût des travaux: 655 000 € HT

date de livraison septembre 2007

mission complète



FACADE APRES TRAVAUX



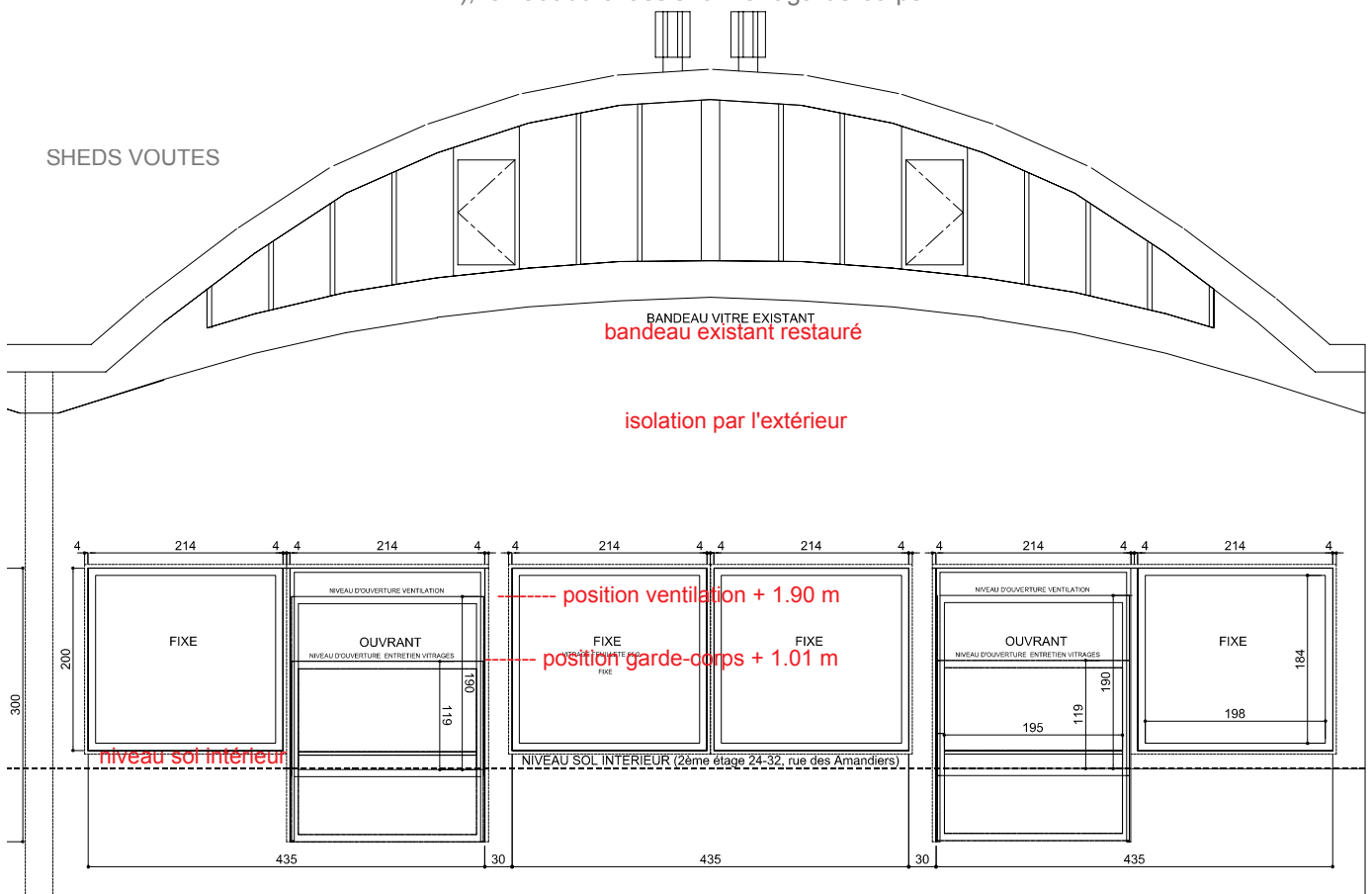
PLAN DE MASSE



FACADE ETAT INITIAL

Ces locaux, construits en 1968 pour reloger les artisans chassés du coeur de Paris, se développent sous la forme d'une nappe de voûtes en béton selon le mode des sheds industriels.

Un bandeau supplémentaire en partie basse de la facade a été ouvert, constitué de châssis fixes en alternance avec des châssis coulissant verticalement, sans différence visuelle en position fermée. Ce procédé d'ouverture sur vérins électriques, développé exclusivement pour ce projet, permet la ventilation des locaux sans donner de vue sur la cour voisine (hauteur d'ouverture usuelle limitée à 1.90 m) et l'entretien des vitrages (hauteur d'ouverture exceptionnelle à 1 m), le haut du châssis formant garde-corps.





PROCEDE EXCLUSIF DE CHASSIS COULISSANT VERTICALEMENT SUR VERINS ELECTRIQUES

# ATELIER XV

aménagement d'un atelier pour l'artiste  
Xavier Veilhan

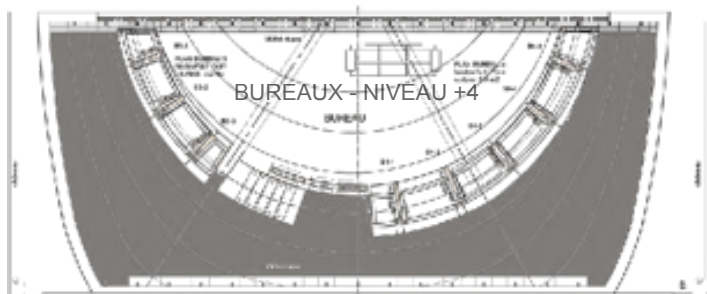
**maîtrise d'ouvrage** SCI QUINZE atelier Xavier Veilhan  
**maîtrise d'oeuvre** Elisabeth Lemerrier et Philippe Bona  
**lieu** 19, rue Fernand Léger 75020 Paris  
**SU** initiale 160 m<sup>2</sup> **surface ajoutée** 80m<sup>2</sup>  
**coût des travaux:** 400 000 euros HT - 1 660 €/m<sup>2</sup> utile  
**date de livraison** décembre 2007  
**durée études et chantier** 12 mois  
**mission complète**



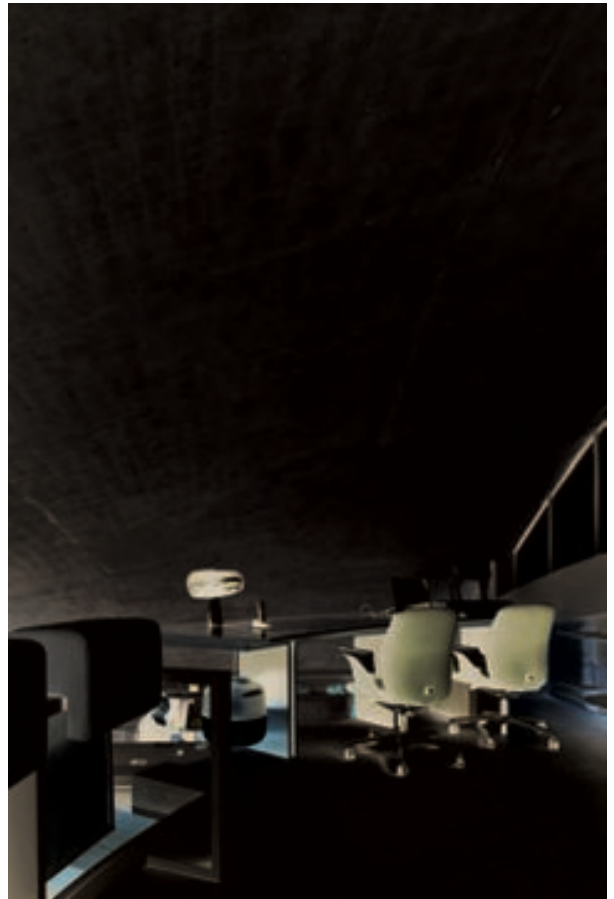
PLAN NIVEAU 0



PLAN NIVEAU +240

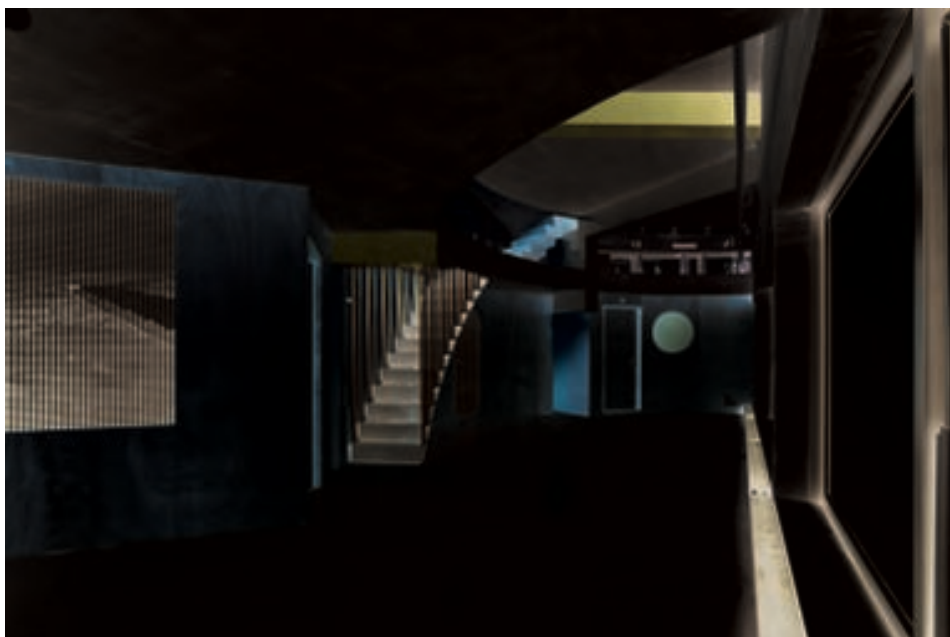


PLAN NIVEAU +400



BUREAUX-gardes-corps NIV.+ 400

La force et l'amplitude des voûtes en béton du bâtiment d'origine nous ont conduit à construire le projet à partir de leur géométrie - une façon de se l'approprier. Cette nécessité absolue est garante à la fois du caractère emblématique du site, cher à l'artiste, et de l'utilisation optimale de l'espace. Tel un terrain renversé, c'est la topographie de la voûte qui a déterminé l'implantation des niveaux créés et qui imprime l'organisation de l'espace jusqu'au niveau inférieur. Comme la voûte, structure et plancher ont été réalisés en béton, pour renforcer cette corrélation. Il en résulte une architecture coulée en place autour de laquelle gravitent des objets volontairement autonomes.



ATELIER et services NIV. 0



CIRCULATION NIV.+ 240

Les formes architecturales générées nous ont interdit l'emploi d'éléments standards. Des prototypes ont été préfabriqués pour l'occasion avec pour ambition d'apporter une domesticité et des usages dont de tels lieux sont dénués:  
 ESCALIER SUSPENDU EN FONTE D'ALUMINIUM MONTE SUR SANGLES  
 PRATICABLE EN BLOCS DE LAMELLE-COLLE  
 BUREAUX - GARDE-CORPS EN CP FILME ET SOUS-MAINS CAOUTCHOUC  
 PLAN-CUISINE - GARDE-CORPS EN ELEMENTS DE BETON EMBOITES  
 RAMBARDES METALLIQUES REHAUSSEES DE SACOCHES MOLETONNEES  
 CAISSONS DE RANGEMENT SOUS LA FORME DE CHAINONS ASSOCIES  
 ETAGERES MURALES ASSOCIEES A DES FONCTIONS ANNEXES (porte-manteaux, pathères, crochets et plateaux)



ESCALIER SUSPENDU ET PRATICABLE



Membre de l'Association des Concepteurs Lumière et Eclairagistes (ACE) depuis 1997.  
Membre fondateur de l'Association des Concepteurs Lumière Sans Frontières (CLSF).  
Award of Merit IALD en équipe (R. Narboni et F.Parent) pour l'illumination du le pont Rion-Antirion (2004).  
Affiliée Maison des Artistes et en cours de création d'une SARL.

## DOMAINES DE COMPETENCES

Analyse de contexte nocturne ou d'espaces intérieurs, repérage et formalisation des besoins,

Diagnostic lumière,  
Conseil, proposition de solutions à consommation modérée

Conception lumière de projets,  
scénographie lumière,

Traduction technique du concept :  
Calculs photométriques,  
Images nocturnes,  
Prescription de matériel,

Elaboration des pièces de marché (plans, estimations, DCE), analyse d'offres et suivi de travaux,

Pilotage des réglages lumière avec les équipes techniques,

Coordination avec architectes, urbanistes, paysagistes, maîtres d'ouvrage, BET et entreprises.

## CHAMPS D'APPLICATIONS

**Eclairage urbain et paysager, urbanisme-lumière**

**Eclairage architectural et mise en valeur du patrimoine**

**Eclairage intérieur et muséographique**

**Scénographie lumineuse**

## EXPERIENCE PROFESSIONNELLE

**Conceptrice lumière**  
*Indépendante*

**Agence ON, Vincent THIESSON** - *Conceptrice lumière (2006-2009)*

**Agence CONCEPTO, Roger NARBONI** - *Conceptrice lumière, chef de projet (1997-2006)*

**DYSNEYLAND PARIS, Lighting Show Design** - *Chef de projet éclairagiste (1996 - 1997)*

## FORMATION

Certificat de capacité en éclairage et photométrie (intérieur & extérieur) – 1995 – AFE (Association Française de l'Eclairage) - Paris

Maîtrise d'Arts Plastiques, option Mise en Espace - 1995 - Université Paris VIII

Sujet du mémoire : **Lumière et Muséographie (Quand la création lumière rencontre la création plastique – analyse de l'extension du musée Bourdelle à Paris)** – mention BIEN

## Eclairage urbain et paysager

- Argentan, Parc de la Forêt Normande** (Paysagistes Feuille à Feuille, BET Viemap, Travaux CITEOS, MOA Mairie d'Argentan) [ON, étude 2007 et DET en 2008]
- Chartres, Cœur de Ville** (architecte B.Reichen, Paysagiste J.Osty, BET Arcadis, Travaux CITEOS, MOA Ville de Chartres) [CONCEPTO, études 2003-2004 et DET en 2005-2006]
- Clermont-Ferrand, Tramway** (architecte-urbaniste Y.Couloum, MOA Ville de Clermont-Ferrand) [CONCEPTO, études PRO en 2004-2005]
- Epernon, Pole multimodale de la Gare** (architecte P. Hamelin, BET Egis Aménagement, MOA CC Val-Drouette) [ON, études DCE 2007-2008]
- Fontainebleau, Etudes de définition Centre ville** (architecte-urbaniste P. Chavannes, MOA Ville de Fontainebleau) [ON, études Phases 1 et 2 en 2008]
- Grenoble, 3ème ligne de Tramway** (architecte Y.Couloum, BET Ingérop, Travaux CEGELEC, MOA Territoire 38) [CONCEPTO, études 2001-2002 et DET en 2003-2004]
- Lille, ZAC Lille Faubourg Arras-Europe** (architecte-urbaniste Agence ANMA, BET OGI, MOA SORELI), [mission en indépendante, études Préliminaires en mars 2009 et APS en cours]
- Marseille, Esplanade de la Major** (architecte-urbaniste Fortier&Bloch, Designer S. Dubuisson, MOA Ville de Marseille) [CONCEPTO, études PRO en 2002]
- Mulhouse, ZAC Lefèbvre-Vauban-Neppert** (architecte-urbaniste N. Michelin- ANMA, BET OGI, MOA SERM ) [ON, études PRO-DCE du secteur sud en 2008]
- Orléans, ZAC Charbonnières** (Paysagistes BASE, BET Sagège, MOA Orléans Val de Loire) [ON, études PRO en 2008]
- Paris La Défense, Quartier Défense2** (architecte D. Serero, paysagiste P.Coignet, MOA EPAD) [ON, étude AVP en 2007-2008]
- Rouen, ZAC Luciline** (architecte-urbaniste C. Devillers, BET OGI, MOA Rouen Seine Aménagement) [ON, études AVP en 2007-2008]
- Rouen, ZAC Aubette** (urbaniste-paysagiste AM environnement, MOA Rouen Seine Aménagement) [ON, études AVP en 2007]
- Toulouse, AVP Quartier Borderouge** (architecte-urbaniste P. Chavannes, MOA ville de Toulouse) [ON, études AVP en 2008]
- Villefranche sur Saône, Quartier des Cavaliers** (architecte P. Challes , BET Betom, MOA Habitat Beaujolais Val de Saône) [mission en indépendante, études PRO-DCE en 2008 et DET en cours]

## Eclairage architectural

- Amiens, Façades du Musée des Beaux Arts** (BET Egis Aménagement, Amiens Metropole) [ON, études AVP en 2006-2007]
- Besançon, IUOM** (architectes Quirot&Vichard) [CONCEPTO, études PRO-DCE en 2001 et DET en 2002]
- Carrière sur Seine, IUOM** (architectes Quirot&Vichard) [CONCEPTO, études PRO-DCE en 2006]

- Eygalières, Mise en lumière dynamique du Vieux Village** (BET Egis Aménagement, Travaux LUMILEC, MOA Mairie d'Eygalières) [ON, études 2007 et DET en 2008]
- Grèce, Pont Rion-Antiron** (architecte C. Mikaelian, Travaux Vinci, MOA Géfyra) [CONCEPTO, études PRO-DCE en 2003 et DET en 2004]
- Kaboul, Afghanistan, cinéma Adriana** (en indépendante, mission humanitaire co-signé avec R.Narboni, architecte F.Namur) [études PRO en 2003]
- Lorient, Mise en lumière des façades de la place Aristide Briand** (BET IOSIS, Travaux SPIE, MOA ville de Lorient) [ON, études PRO-DCE et DET en 2008]
- Luxembourg, Tour DEXIA** (architecte C.Vasconi) [CONCEPTO, études PRO-DCE en 2005]
- Namur, Belgique, Eglises St Loup et St Joseph et façade du magasin INNOVATION** (MOA Ville de Namur) [CONCEPTO, études PRO-DCE en 1998 et DET en 1999]
- Paris, Concours 120ans de la Tour Eiffel** (MOA la SETE) [en indépendante, participation au concours en 2008]
- St Denis 93, Mise en lumière dynamique de Parc Canal** (architecte Bertrand Dubus) [mission en indépendante, études en 2008, non réalisé]
- Paris, Notre Dame flanc sud** (co-MOE Light-Cible, MOA Ville de Paris) [CONCEPTO, études et organisation des essais lumière avec le LER en 2006]
- Reims, Cathédrale de Reims** (BET Egis aménagement, MOA CAR) [CONCEPTO, études PRO-DCE en 2005]
- Toulouse, Pont des Catalans** (Plan lumière de Toulouse, BET Egis Aménagement, MOA Ville de Toulouse) [CONCEPTO, études PRO-DCE et DET en 2004]
- Turin, Centrale Chauffe** (architecte JP. Bufi) [CONCEPTO, études PRO-DCE en 2002]

## Eclairage intérieur et muséographique

- Guyancourt, Technocentre RENAULT, salle de présentation des véhicules** (MOA Renault, travaux CLEMESSY) [études techniques en 2005 et travaux en 2006]
- Paray-le-Monial, Musée du Hiéron** (architectes Jullien&Frénak, MOA DMF) [études en 2003-2004 et DET en 2005]
- Paris, Conciergerie, salle des Gens d'Armes** (MOA MONUM', Travaux AMICA) [études et DET en 1999]
- Paris, Musée des invalides** (architectes Jullien&Frénak, BET PARICA, MOA Musée de l'Armée) [études en 2004-2005 et DET en 2005-2006]
- Vélizy, Centre de design PSA, salle de présentation des véhicules** (architecte J.Ripault, MOA PSA) [études en 2000-2001 et DET en 2003-2004]
- Vitry, MACVAL** (architecte J.Ripault, BET BERIM, Travaux RMTI, MOA CG Val de Marne) [DET en 2004-2005]
- Rueil Malmaison, Pavillon Osiris au Château de Malmaison** (architecte F.Rougemont, MOA Château Malmaison) [études PRO-DCE en 2006]